

# **NORÐAUSTURVEGUR Í VOPNAFJARÐARHREPPI**

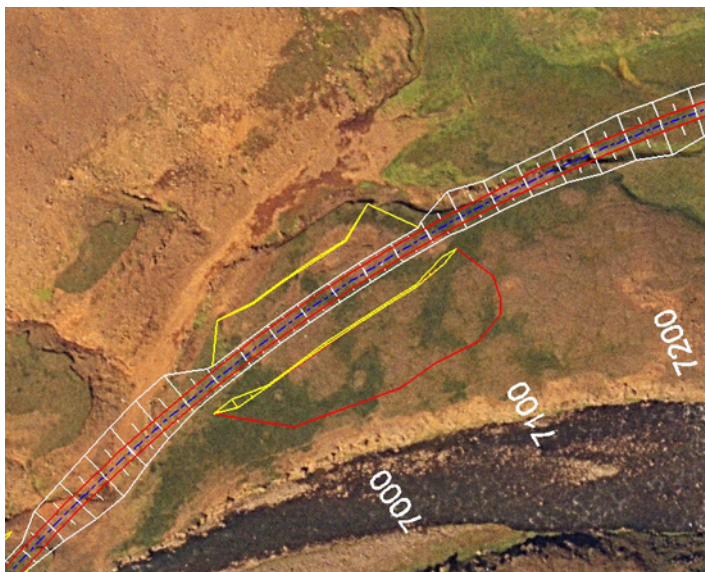
**Greinargerð um mögulegar námur**

Hafdís Eygló Jónsdóttir



**Rannsóknadeild-Þróunarsvið desember 2006**

## Náma A-0a



**Mynd 1.** Loftmynd af námu A-0a. Gular línur sýna fyrirhugaða skeringu. Svæði afmarkað með rauðri línu er mögulega útvíkkun vegna efnistöku.

Tafla 1.	Náma A-0a
Jarðmyndun	Klappir, jökulr.
Staða efnistöku	Ný
Landeigandi	Brunahvammur
Námurétthafi	Brunahvammur
Sveitarfélag	Vopnafjarðarhr.
Kynnt sveitarfélagi	Nei
Kynnt landeiganda	Nei
Nýting	Fylling/burðarlög
Notað í leið	2 a
Áfangi	1. áfangi
Flatarmál	8.000+5.000m <sup>2</sup>
Vinnslumagn	15.000+20.000m <sup>3</sup>
Vinnsludýpi	Allt að 5 m
Frágangur	Fláar
Gróðurlendi	Mólendi
Þekja	90%
Svarðlag	Nei
Sáning	Já
Verndargildi	5. flokkur
Skipulag	Nei

Náma A-0a er í landi Brunahvamms milli stöðva 6.950-7.110 við veglínu um Hofsárdal (Mynd 1., tafla 1., teikning 8 1/24). Hér verður töluverð skering í holt sem samanstendur af jökulruðningi og að öllum líkindum klöpp. Holtið er gróið.

#### Vinnsla og frágangur

Skeringin er um 8.000 m<sup>2</sup> af stærð og gert er ráð fyrir að um 60-70% skeringarinnar samanstandi af klöpp. Ofaná klöppinni er jökulruðningur og er ekki vitað um þykkt hans, en líklega er um að ræða allt að 2 m þykkun ruðning. Ef klöppin reynist nothæf í burðarlög, þá verður skeringin útvíkkuð í námu, og stækkar um allt af 5.000 m<sup>2</sup>. Náman verður þá unnin niður um 0-5 m, eða sem samsvarar hannaðri skeringu. Gengið verður frá skeringunni með viðeigandi fláum eftir því hvort um er að ræða lausmassa eða klöpp, þannig að hún falli vel að umhverfi sínu. Gert er ráð fyrir að sá í svæðið að frágangi loknum.

#### Verndargildi

Um er að ræða hefðbundna skeringu, sem verður einungis útvíkkuð um allt að 5.000 m<sup>2</sup> ef efnið reynist hæft til vinnslu. Þar sem um hefðbundna bergskeringu er að ræða flokkast náman með mjög lágt verndargildi (5. flokkur). Jarðmyndanirnar njóta engar verndunar.

## Náma A-0



**Mynd 2.** Ljósmynd af námu A-0. Mögulegt efnistökusvæði er afmarkað með rauðri línu (Ljósmynd Gunnar H. Jóhannesson, ágúst 2006).

Tafla 2.	Náma A-0
Jarðmyndun	Áreyrar
Staða efnistöku	Ný
Landeigandi	Tungusel
Námurétthafi	Tungusel
Sveitarfélag	Vopnafjarðarhr.
Kynnt sveitarfélagi	Nei
Kynnt landeiganda	Nei
Nýting	Burðarlög, klæðing
Notað í leið	1 a, 1 c og 2a,
Áfangi	1.áfangi
Flatarmál	14.000 m <sup>2</sup>
Vinnslumagn	14.000 m <sup>3</sup>
Vinnsludýpi	1 m
Frágangur	Sléttað
Gróðurlendi	Ógróið
Þekja	0%
Svarðlag	Nei
Sáning	Nei
Verndargildi	2. flokkur
Skipulag	Nei

Náma A-0 er í landi Brunahvamms á ógróinni áreyri hægra megin milli stöðva 7.380-7.640 við veglínu um Hofsárdal. Frá stöð 7.580 þarf að leggja um 100 m langan slóða að námunni. Frá veglínu um Vesturárdal þarf að leggja um 0,3 km langan námuslóða og yrði þá námuvegur samnýttur með námu A-1 (Mynd 2., tafla 2., teikning 8, 1/24). Ekki þarf að aka yfir neina kvísl til að komast að eyrinni en hún liggur fast upp við land. Enginn veiðistaður er í efri hluta Hofsár ofan við Foss en á þessum slóðum er laxaseiðum sleppt.

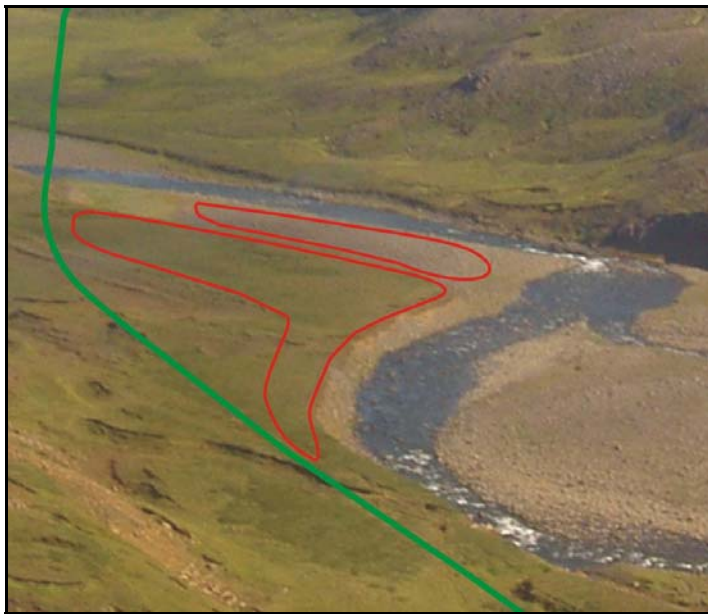
#### Vinnsla og frágangur

Náman er um 14.000 m<sup>2</sup> að flatarmáli og er þar áætlað að taka um 14.000 m<sup>3</sup> af efni í efra burðarlag og klæðingu. Ofanafýting er engin. Náman verður unnin þannig að vinnsla fer fram á miðri eyrinni og einungis verður unnið niður á 1 m dýpi. Að efnistöku lokinni skal móta námusvæðið þannig að það falli vel að umhverfinu. Frágangur skal miða að því að bakkar verði brotnir niður og jafnaðir út og verður svæðið ekki grætt upp. Samráð verður haft við viðeigandi aðila sbr. kafla 6.4.5.

#### Verndargildi

Efnistaka mun ekki fara fram í árfarvegi árinna heldur á gamalli áreyri utan núverandi farvegs Hofsár. Á þessu svæði er mikilvægt seiðauppeldi laxa en allir veiðistaðir eru neðan við Foss, í um 9 km fjarlægð. Farvegi árinna verður ekki raskað og hér verður einungis um skammvinn áhrif að ræða og því ætti náman að lenda í verndargildisflokk 3, þ.e. meðal verndargildi. Þrátt fyrir það þá eru hér uppeldisstöðvar fyrir laxaseiði (ekki náttúrulegar). Náman er því metin með hátt verndargildi, þ.e. í verndargildisflokk 2.

## Náma A-1



**Mynd 3.** Náma A-1. Námusvæði og veglína. Myndin er tekin til austurs (Ljósmynd Gunnar H. J., ágúst 2006).

Tafla 3.	Náma A-1
Jarðmyndun	Árhjalli og áreyri
Staða efnistöku	Ný
Landeigandi	Brunahvammur
Námurétthafi	Brunahvammur
Sveitarfélag	Vopnafjarðarhr.
Kynnt sveitarfélagi	Já
Kynnt landeiganda	Já
Nýting	Burðarlög, klæðing?
Notað í leið	1 a, 2 a
Áfangi	1. áfangi
Flatarmál	21.000 + 13.000 m <sup>2</sup>
Vinnslumagn	63.000 + 13.000 m <sup>3</sup>
Vinnsludýpi	4 m og 1m
Frágangur	Aðl. að umhverfi
Gróðurlendi	Mólendi
Þekja	100% + 0%
Svarðlag	Já og Nei
Sáning	Efri hluti námu
Verndargildi	2. og 3. flokkur
Skipulag	Nei

Náma A-1 er tvískipt og er í landi Brunahvamms (Mynd 3., tafla 3., teikning 8 2/24). Efri hluti námunnar er hægra megin milli stöðva 7.860-8.200 við veglínu um Hofsárdal. Frá veglínu um Vesturárdal þarf að leggja um 0,4 km langan námuslóða frá um stöð 8.000.

Efri hluti námunnar er í gróinn árhjalla sem er um 7 m hár. Hlíðar hjallans sem vísa að Hofsánni eru nánast ógrónir. Næst veglínu er þurr farvegur og hefur foksandur sest á það svæði. Neðri hluti námunnar er á áreyri. Næst hjallanum er lægð í eyrina og er töluverður gróður á því svæði. Utan við lægðina er land aðeins hærra og að mestu ógróið.

#### Vinnsla og frágangur

Náman á árhjallanum er um 21.000 m<sup>2</sup> að flatarmáli og er þar áætlað að taka um 63.000 m<sup>3</sup> af efni í neðra burðarlag. Náman verður unnin niður um allt að 4 m. Talið er að moldarþykktin ofaná mölinni sé á bilinu 0,5-2 m að þykkt. Að efnistöku lokinni skal móta námusvæðið þannig að það falli vel að umhverfinu. Árhjallinn verður ekki unnin niður að farvegi árinna.

Náman á áreyrinni er um 13.000 m<sup>2</sup> að flatarmáli og er þar áætlað að taka um 13.000 m<sup>3</sup> af efni í burðarlög og klæðingu. Ofanafýting er engin. Náman verður unnin þannig að vinnsla fer fram á miðjum eyrum og einungis verður unnið niður á 1 m dýpi. Að efnistöku lokinni skal móta námusvæðið þannig að það falli vel að umhverfinu. Frágangur skal miða að því að bakkar verði brotnir niður og jafnaðir út og verður svæðið ekki grætt upp.

#### Verndargildi

Efri hluti námunnar er á grónum árhjalla og ekki er um sérstaka jarðmyndun að ræða. Neðri hluti námunnar er á áreyri. Efnistaka mun ekki fara fram í árfarvegi árinna heldur á áreyri Hofsár. Báðir efnistökuastaðirnir ættu því að lenda í meðal verndargildi, þ.e. verndargildisflokk 3. Enginn veiðistaður er í efri hluta Hofsár ofan við Foss en á þessum slóðum er laxaseiðum sleppt. Náman er því metin með hátt til meðal verndargildi, þ.e. í verndargildisflokki 2 og 3. Áreyrin lendir í verndargildisflokki 2.

## Náma A-2



**Mynd 4.** Loftmynd af námu A-2. Fimm metra hæðarlínur.

Tafla 4.	Náma A-2
Jarðmyndun	Jökulruðningur
Staða efnistöku	Ný
Landeigandi	Tungusel
Námurétthafi	Tungusel
Sveitarfélag	Vopnafjarðarhr.
Kynnt sveitarfélagi	Nei
Kynnt landeiganda	Nei
Nýting	Fylling
Notað í leið	2 a
Áfangi	1. áfangi
Flatarmál	8.000 m <sup>2</sup>
Vinnslumagn	16-20.000 m <sup>3</sup>
Vinnsludýpi	2,5 m
Frágangur	Fláar
Gróðurlendi	Ógróið
Þekja	0%
Svarðlag	Nei
Sáning	Nei
Verndargildi	4. flokkur
Skipulag	Nei

Náma A-2a er í landi Tungusels og er í ógróið jökulruðningsholt, hægra megin milli stöðva 9700-9860 (Mynd 4., tafla 4., teikning 7, 1/8). Næst vegi verður minniháttar skering og verður náman unnin út frá henni. Yfirborð holtsins er nokkuð grýtt

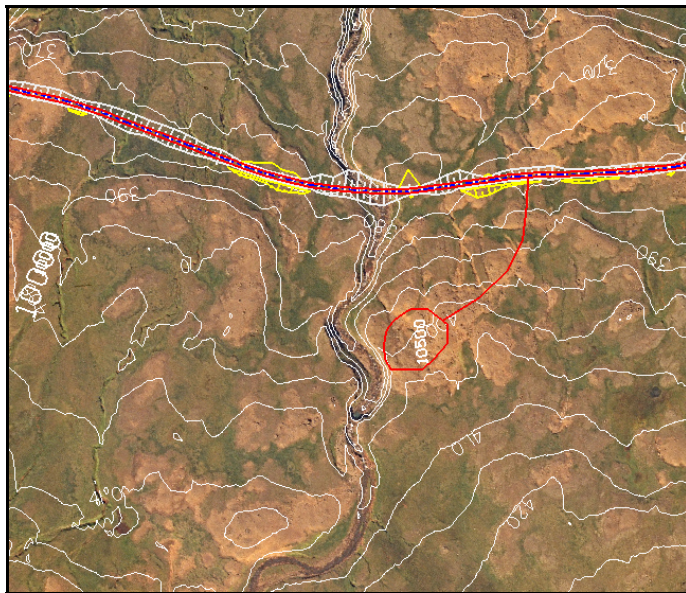
#### Vinnsla og frágangur

Náman verður í framhaldi af skeringu og verður unnin niður um allt að 2,5 m þar sem mest er. Við frágang verður náman sléttuð út og höfð með fláum.

#### Verndargildi

Jökulruðningur sem jarðmyndun nýtur enngar sérstakrar verndar og lendir náman því í verndargildisflokki 4 (lágt verndargildi).

## Náma A-2a



Mynd 5. Loftmynd af námu A-2a. Fimm metra hæðarlínur.

Tafla 5.	Náma A-2a
Jarðmyndun	Klökk, jökulruðningur
Staða efnistöku	Ný
Landeigandi	Tungusel
Námurétthafi	Tungusel
Sveitarfélag	Vopnafjarðarhr.
Kynnt sveitarfélagi	Nei
Kynnt landeiganda	Nei
Nýting	Burðarlög, klæðing?, fylling
Notað í leið	2 a
Áfangi	1. áfangi
Flatarmál	10.000 (15.000) m <sup>2</sup>
Vinnslumagn	35.000 m <sup>3</sup>
Vinnsludýpi	3-6 m
Frágangur	Fláar
Gróðurlendi	Ógróið, lyngmói
Þekja	20%
Svarðlag	Minni háttar
Sáning	Nei
Verndargildi	4. flokkur
Skipulag	Nei

Náma A-2a er í landi Tungusels og er í ógróið jökulruðningsholt og klökk við Sauða, ofan við stöð 10.500 (Mynd 5., tafla 5., teikning 7, 1/8). Enginn vegur liggur að námunni og nýr vegur verður um 0,4 km langur.

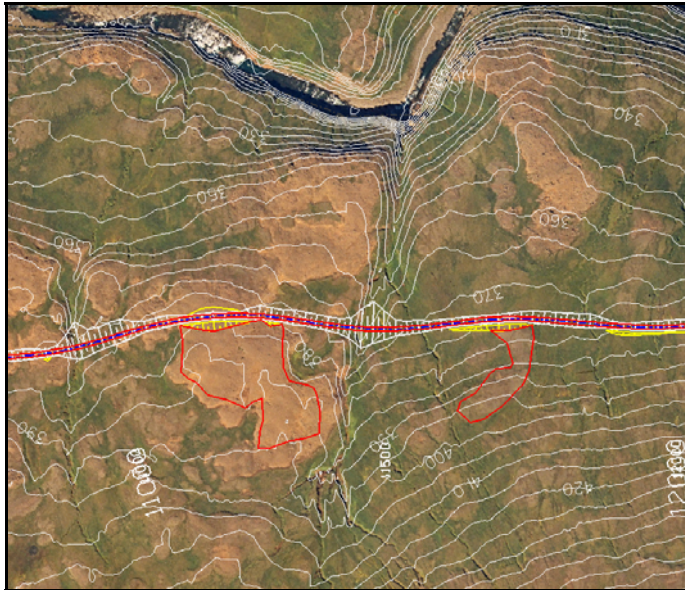
#### Vinnsla og frágangur

Náman er í klökk og jökulruðning. Ofaná klökkinni er grýttir jökulruðningsmúgar sem eru ógrónir en inn á milli múganna liggur land lægra og þar er meiri gróður. Klökkin er basalt sem er þétt og virðist vera nokkuð heilleg að sjá. Neðan við klapparlagið er rauðleitt lag. Ekki liggur nákvæmlega fyrir hve djúpt er hægt að vinna námuna en gert er ráð fyrir að náman verði samtals unnin í um 6 m stáli, þar af verður klapparstálið hátt í 4 m. Efnisgæði klapparinnar eru óþekkt, en reiknað er með ef niðurstöður verði góðar, að námuna verði hægt að nýta í efra burðarlag og klæðingu. Ef svo reynist ekki vera, verður einungis jökulruðningur tekinn á svæðinu. Þá verður náman unnin grynna niður og stækkuð upp í 15.000 m<sup>2</sup> svæði. Brún holtisins verður þar með færð aftar, þ.e. til austurs. Náman verður ekki opnuð í átt að vegi. Við frágang verður námustálið skilið eftir með fláa 3:1. Ofanafýtingu verður haldið til haga og henni dreift yfir námubotninn að lokinni vinnslu.

#### Verndargildi

Jökulruðningur og hefðbundin basaltklökk sem jarðmyndun nýtur engrar sérstakrar verndar. Þar sem náman er töluvert fyrir ofan veg í svæði sem liggur hærra, verður náman ekki sýnileg frá vegi og lendir því í verndargildisflokknum lágt verndargildi (4. flokkur).

## Náma A-3



**Mynd 6.** Loftmynd af námu A-3. Fimm metra hæðarlínur.

Tafla 6.	Náma A-3
Jarðmyndun	Jökulruðningur
Staða efnistöku	Ný
Landeigandi	Tungusel
Námurétthafi	Tungusel
Sveitarfélag	Vopnafjarðarhr.
Kynnt sveitarfélagi	Já
Kynnt landeiganda	Nei
Nýting	Fyllingarefni
Notað í leið	2 a
Áfangi	1. áfangi
Flatarmál	30.000+10.000 m <sup>2</sup>
Vinnslumagn	80.000 m <sup>3</sup>
Vinnsludýpi	2-4 m
Frágangur	Fellt að umhverfi
Gróðurlendi	Ógróið, mosagróið
Þekja	20%
Svarðlag	Að hluta
Sáning	Nei
Verndargildi	4. flokkur
Skipulag	Nei

Náma A-3 er tvískipt og er í landi Tungusels í ógróin jökulruðningsholt sittthvoru megin við Draugagil milli stöðva 11.140-11.320 (vestan) og milli stöðva 11.680-11.780 (austan) (Mynd 6., tafla 6., teikning 7, 1/8). Náman vestan megin við gilið er í ógróið jökulruðningsholt og verður skering í holtið næst veginum. Yfirborð námunnar er grýttara í austurhluta holtisins og líklegast er styttra niður á klöpp. Umhverfis námuna er gróið land. Utan við Draugagilið er náman sömuleiðis í jökulruðning en yfirborð hans er ekki eins grýtt og sömuleiðis er það mosagróið. Skering verður í holtið næst veglínunni.

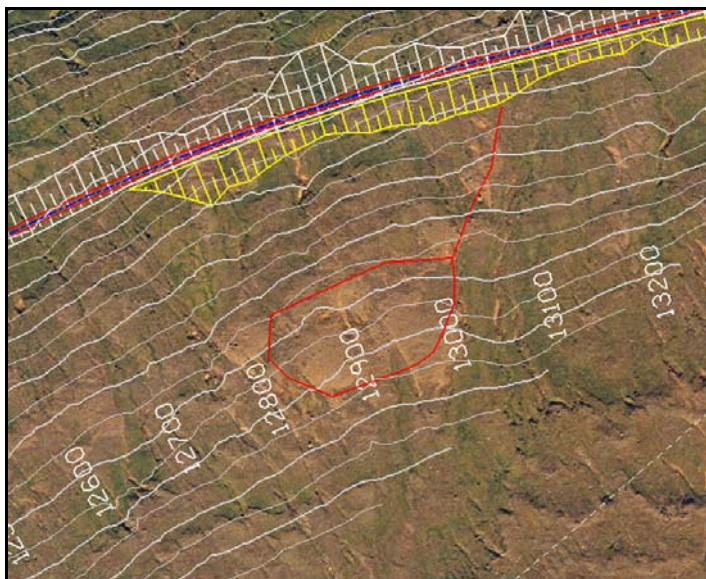
#### Vinnsla og frágangur

Ekki liggur fyrir hve djúpt er hægt að vinna námuna en gert er ráð fyrir að unnið verði í 2-4 m stáli og brún beggja efnistökusvæða verður þar með lækkuð og færst aftar, þ.e. til suðurs. Frágangur námunnar mun miðast við að fella efnistökusvæðið að umhverfi sínu.

#### Verndargildi

Jökulruðningur sem jarðmyndun nýtur engrar sérstakrar verndar. Jökulruðningsholtin lenda því í verndargildisflokk 4. Þrátt fyrir nálægð við veglínuna verður auðvelt að minnka sjónræn áhrif efnistöku.

## Náma A-4



**Mynd 7.** Loftmynd af námu A-4. Fimm metra hæðarlínur.

Tafla 7.	Náma A-4
Jarðmyndun	Jökulruðningur
Staða efnistöku	Ný
Landeigandi	Tungusel
Námurétthafi	Tungusel
Sveitarfélag	Vopnafjarðarhr.
Kynnt sveitarfélagi	Nei
Kynnt landeiganda	Nei
Nýting	Fylling
Notað í leið	2 a
Áfangi	1. áfangi
Flatarmál	14.000 m <sup>2</sup>
Vinnslumagn	28.000 m <sup>3</sup>
Vinnsludýpi	1-3 m
Frágangur	Fláar
Gróðurlendi	Ógróið að mestu
Þekja	20%
Svarðlag	Nei
Sáning	Já
Verndargildi	4. flokkur
Skipulag	Nei

Náma A-4 er í landi Tungusels og er hægra megin við veglínu milli stöðva 12.820-13.020. Náman er í jökulruðningsholt sem er nánast ógróið fyrir utan smá gróður (Mynd 7., tafla 7., teikning 7, 1/8). Náman liggur ofar í landinu en veglínan og þar sem enginn námuvegur liggur að námunni og þarf að gera um 150 m langan veg.

#### Vinnsla og frágangur

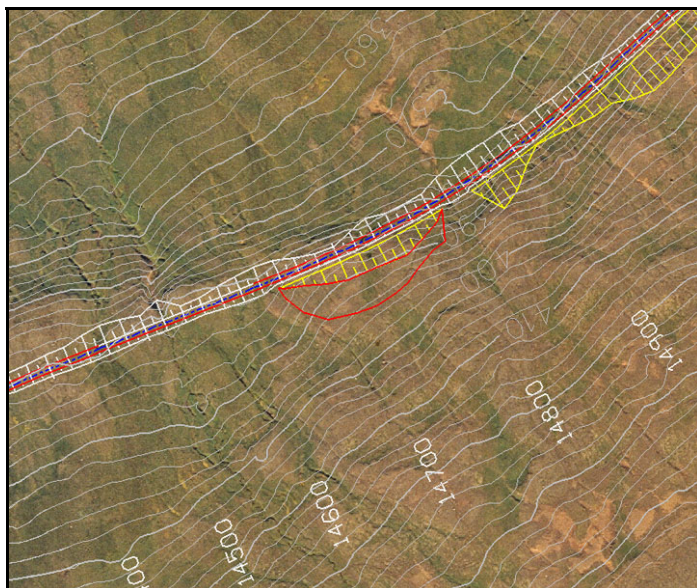
Ekki liggur fyrir hve djúpt er hægt að vinna námuna þar sem klöpp er undir ruðningnum en gert er ráð fyrir að unnið verði í um 2 m stáli. Frágangur námunnar mun miðast við að fella svæðið að umhverfi sínu þannig að það myndi slétt og samfellt yfirborð. Gert er ráð fyrir að sá í svæðið að frágangi loknum.

#### Verndargildi

Náman í jökulruðninginn er metin með lágt verndargildi (4. flokkur). Um er að ræða jarðmyndun sem ekki nýtur sérstakrar verndar auk þess sem hægt er að haga frágangi þannig að ummerki eftir efnistöku verði hverfandi.



## Náma A-5



**Mynd 8.** Loftmynd af námu A-5. Tveggja metra hæðarlínur.

Tafla 8.	Náma A-5
Jarðmyndun	Jökulruðningur
Staða efnistöku	Ný
Landeigandi	Tungusel
Námurétthafi	Tungusel
Sveitarfélag	Vopnafjarðarhr.
Kynnt sveitarfélagi	Nei
Kynnt landeiganda	Nei
Nýting	Fylling
Notað í leið	2 a
Áfangi	1. áfangi
Flatarmál	4.000 m <sup>2</sup>
Vinnslumagn	12.000 m <sup>3</sup>
Vinnsludýpi	0-3 m
Frágangur	Aðlögun
Gróðurlendi	Mosagróið
Þekja	80%
Svarðlag	Já
Sáning	Já
Verndargildi	5. flokkur
Skipulag	Nei

Náma A-5 er í landi Tungusels, í jökulruðningsholt hægra megin milli stöðva 14.640-14.820 (Mynd 8., tafla 8., teikning 7, 2/8). Hér verður skering sem verður útvíkkuð lítilla. Holtið er mosagróið og á yfirborði eru stakir steinar.

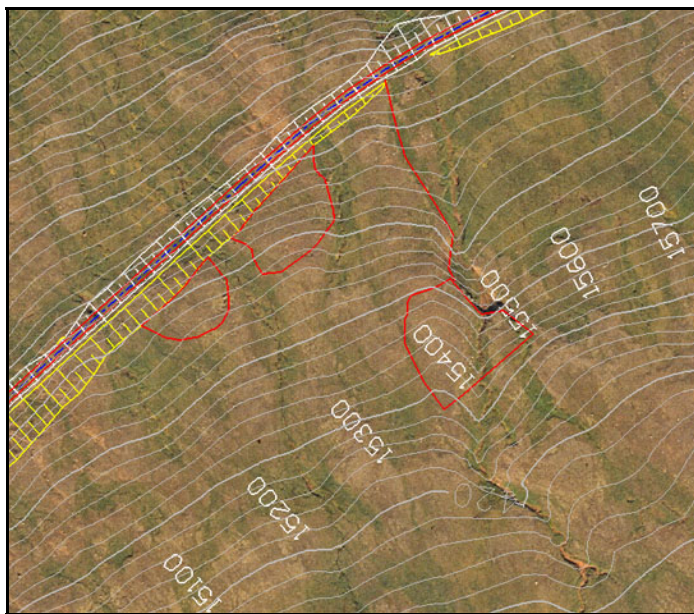
#### Vinnsla og frágangur

Náman verður unnin niður um 0-3 m, eða sem samsvarar hannaðri skeringu. Fremst í brún holtisins er gert ráð fyrir að stutt sé á klöpp. Gengið verður frá skeringunni þannig að hún falli vel að umhverfi sínu. Gert er ráð fyrir að sá í svæðið að frágangi loknum.

#### Verndargildi

Mjög lágt verndargildi (5. flokkur). Um er að ræða útvíkkaða skeringu í jökulruðning sem ekki nýtur neinnar verndar. Þó svo að yfirborð sé að mestu mosagróið er auðvelt að ganga frá námunni og fella hana saman við hannaða skeringu.

## Náma A-6



**Mynd 9.** Loftmynd af námu A-6. Tveggja metra hæðarlínur. Einnig sést náma A-7 fyrir miðri mynd.

Tafla 9.	Náma A-6
Jarðmyndun	Jökulruðningur
Staða efnistöku	Ný
Landeigandi	Tungusel
Námurétthafi	Tungusel
Sveitarfélag	Vopnafjarðarhr.
Kynnt sveitarfélagi	Nei
Kynnt landeiganda	Nei
Nýting	Fylling
Notað í leið	2 a
Áfangi	1. áfangi
Flatarmál	8.000 m <sup>2</sup>
Vinnslumagn	20.000 m <sup>3</sup>
Vinnsludýpi	Allt að 3 m
Frágangur	Fláar
Gróðurlendi	Mólendi
Þekja	70%
Svarðlag	Já
Sáning	Já
Verndargildi	4. flokkur
Skipulag	Nei

Náma A-6 er í landi Tungusels í jökulruðning hægra megin við veglínu milli stöðva 15.240-15.300 og 15.330-15.440 (Mynd 9., Tafla 9., teikning 7, 2/8). Hér verður skering sem verður útvíkkuð í námu. Yfirborð holtsins er nokkuð slétt og stakir steinar eru á yfirborði. Fremst í brúninni eru steinar meira áberandi. Yfirborð er ekki með 100% gróðurþekju og er svarðlag frekar lítið en hér er þó töluvert um mosagróður og smá lyng. Á milli holtanna er lægð og er gróðurþekja þar mun meiri.

#### Vinnsla og frágangur

Náman verður í framhaldi af skeringu og verður unnin niður um allt að 3 m þar sem mest er. Þar sem nánasta umhverfi er nokkuð gróið verður jarðvegi og svarðlagi jafnað yfir efnistökusvæðið og þannig leitast við að ná upp grenndargróðri þegar landmótun er lokið. Gert er ráð fyrir að sá í svæðið að frágangi loknum. Lægðin á milli holtanna mun ekki raskast.

#### Verndargildi

Jökulruðningur sem jarðmyndun nýtur engrar sérstakrar verndar og lendir náman því í verndargildisflokki 4 (lágt verndargildi).

## Náma A-7



**Mynd 10.** Náma A-7. Horft til suðurs, rétt við stöð 15.550 (Ljósmynd Helga Aðalgeirsdóttir, júlí 2006).

Tafla 10.	Náma A-7
Jarðmyndun	Klappir
Staða efnistöku	Ný
Landeigandi	Tungusel
Námurétthafi	Tungusel
Sveitarfélag	Vopnafjarðarhr.
Kynnt sveitarfélagi	Nei
Kynnt landeiganda	Nei
Nýting	Burðarlög, klæðing
Notað í leið	2 a
Áfangi	1. áfangi
Flatarmál	8.000 m <sup>2</sup>
Vinnslumagn	48.000 m <sup>3</sup>
Vinnsludýpi	6 m
Frágangur	Fláar
Gróðurlendi	Lyngmói, mosagr.
Þekja	70%
Svarðlag	Já
Sáning	Nei
Verndargildi	3. flokkur
Skipulag	Nei

Náma A-7 er í landi Tungusels skammt innan við Fríðá og er í klöpp (Mynd 10. og 11., tafla 10., teikning 7, 2/8). Enginn námuvegur liggur að námunni og þarf því að leggja nýjan námuveg þangað frá stöð 15.500, um 0,2 km langan.

#### Vinnsla og frágangur

Náman verður unnin niður um 6 m, og sprengja verður klöppina. Við efnistökuastaðinn er lækur en vatnsmagnið í honum fer eftir árferði. Einhverjir möguleikar eru þó á því að þvo efnið ef þörf er á. Haug- og vinnslusvæði verður einnig komið fyrir á námusvæðinu. Best er að færa klapparbrúnina til suðvesturs og ekki opna námuna í átt að veglínu. Einnig væri hægt að fara baka til inn í námuna og vinna hana í átt að vegi án þess að hún verði sýnileg frá vegi. Við frágang verða fláar í lausmassa við jaðar námunnar hvergi brattari en 1:2 einnig verður ýtt upp afgangsefni og lausu seti, sem er við námusvæðið, upp að hluta námustálsins.

#### Verndargildi

Klapparnáman er nálægt veglínunni og verður ekki sýnileg frá veginum þegar ekið verður út dalinn en sést mun meira þegar ekið verður inn dalinn. Þetta fer þó allt eftir því hvernig náman verður unnin. Náman flokkast með meðal verndargildi (3. flokkur).

## Náma A-8



**Mynd 11.** Loftmynd af námu A-8. Fimm metra hæðarlínur.

Tafla 11.	Náma A-8
Jarðmyndun	Jökulruðningur
Staða efnistöku	Ný
Landeigandi	Tungusel
Námurétthafi	Tungusel
Sveitarfélag	Vopnafjarðarhr.
Kynnt sveitarfélagi	Nei
Kynnt landeiganda	Nei
Nýting	Fylling
Notað í leið	2 a
Áfangi	1. áfangi
Flatarmál	7.000 m <sup>2</sup>
Vinnslumagn	15.000-18.000 m <sup>3</sup>
Vinnsludýpi	2-3 m
Frágangur	Sléttað
Gróðurlendi	Að mestu ógróið
Þekja	20%
Svarðlag	Nei
Sáning	Já
Verndargildi	4. flokkur
Skipulag	Nei

Náma A-8 er í landi Tungusels í jökulruðning hægra megin við veg milli stöðva 17.180-17.240 (Mynd 11., tafla 11., teikning 7, 2/8). Yfirborð holtsins er lítið gróið og er ekki grýtt.

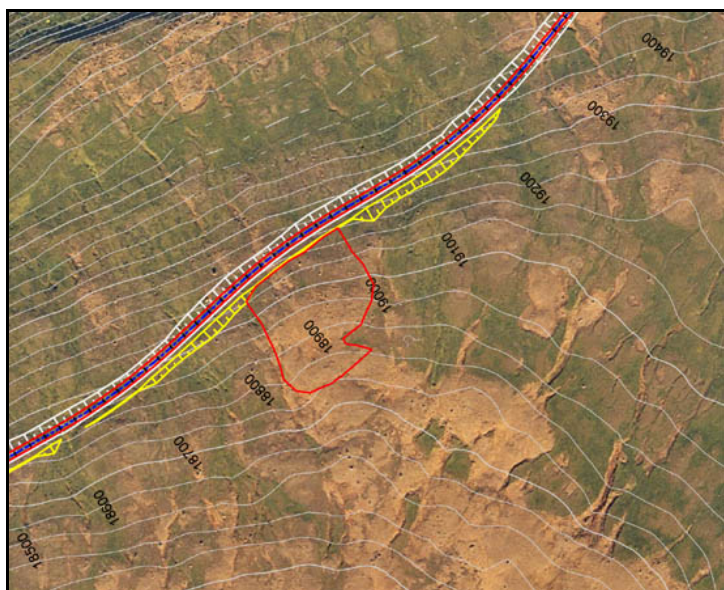
#### Vinnsla og frágangur

Undir jökulruðningnum er klöpp og því er ekki vitað með vissu hve djúpt verður hægt að vinna námuna, en gert er ráð fyrir að dýpi verði hugsanlega um 2-3 m. Frágangur námunnar mun miðast við að fella efnistökusvæðið að umhverfi sínu.

#### Verndargildi

Jarðmyndunin sem slík telst ekkert sérstök. Náman flokkast því í verndargildisflokk 4 (lágt verndargildi).

## Náma A-9



**Mynd 12.** Loftmynd af námu A-9. Fimm metra hæðarlínur.

Tafla 12.	Náma A-9
Jarðmyndun	Jökulruðningur
Staða efnistöku	Ný
Landeigandi	Tungusel
Námurétthafi	Tungusel
Sveitarfélag	Vopnafjarðarhr.
Kynnt sveitarfélagi	Nei
Kynnt landeiganda	Nei
Nýting	Fylling
Notað í leið	2 b
Áfangi	1. áfangi
Flatarmál	13.000 m <sup>2</sup>
Vinnslumagn	26.000 -30.000m <sup>3</sup>
Vinnsludýpi	2-3 m
Frágangur	Sléttað
Gróðurlendi	Ógróið að mestu
Þekja	20%
Svarðlag	Mjög lítið
Sáning	Nei ?
Verndargildi	4. flokkur
Skipulag	Nei

Náma A-9 er í landi Tungusels í jökulruðning hægra megin við veg milli stöðva 18.860-19.000 (Mynd 12., tafla 12., teikning 7, 5/8). Yfirborð holtsins er nánast ógróið fyrir utan smá gróður næst veginum. Holtið er lítilsháttar grýtt.

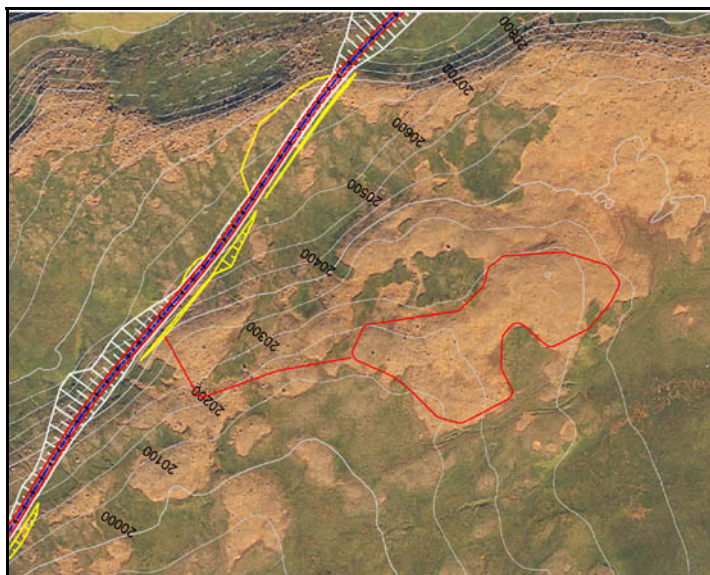
#### Vinnsla og frágangur

Ekki liggur fyrir hve djúpt er hægt að vinna námuna þar sem klöpp er undir ruðningnum en gert er ráð fyrir að unnið verði í um 2-3 m stáli. Frágangur námunnar mun miðast við að fella svæðið að umhverfi sínu þannig að það myndi slétt og samfellt yfirborð. Samráð verður haft við Landgræðslu ríkisins, Umhverfisstofnun og landeigendur um hvort sáð verði í svæðið að frágangi loknum.

#### Verndargildi

Náman í jökulruðningin er metin með lágt verndargildi (4. flokkur). Um er að ræða jarðmyndun sem ekki nýtur sérstakrar verndar auk þess sem hægt er að haga frágangi þannig að ummerki eftir efnistöku verði hverfandi.

## Náma A-9a



Mynd 13. Loftmynd af námu A-9. Fimm metra hæðarlínur

Tafla 13.	Náma A-9a
Jarðmyndun	Jökulruðningur
Staða efnistöku	Ný
Landeigandi	Tungusel
Námurétthafi	Tungusel
Sveitarfélag	Vopnafjarðarhr.
Kynnt sveitarfélagi	Nei
Kynnt landeiganda	Nei
Nýting	Fylling
Notað í leið	2 a, 2 b, 2 c
Áfangi	1. áfangi
Flatarmál	30.000 m <sup>2</sup>
Vinnslumagn	60.000-90.000m <sup>3</sup>
Vinnsludýpi	2-3 m
Frágangur	Sléttað
Gróðurlendi	Ógróið
Þekja	10%
Svarðlag	Nei
Sáning	Nei ?
Verndargildi	4. flokkur
Skipulag	Nei

Náma A-9a er í landi Tungusels og er hægra megin við veglínu rétt við stöð 20.350. Náman er í jökulruðningsholt sem er ógróið (Mynd 13., tafla 13., teikning 7, 5/8). Á yfirborði holtsins er töluvert grýtt á kafla. Náman liggur ofar í landinu en veglínan og þar sem enginn námuvegur liggur að námunni og þarf að gera um 270 m langan veg.

*Vinnsla og frágangur*

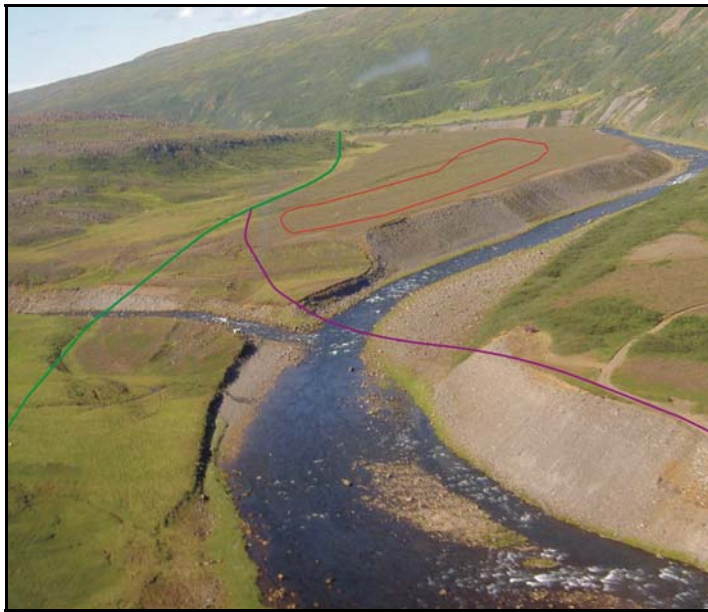
Ekki liggur fyrir hve djúpt er hægt að vinna námuna þar sem klöpp er undir jökulruðningnum en gert er ráð fyrir að unnið verði í um 2-3 m stáli. Ef hægt verður að vinna námuna dýpra, mun hún verða dýpkuð og verður þá minna tekið af fyllingarefni úr námu A-10.

Frágangur námunnar mun miðast við að fella svæðið að umhverfi sínu þannig að það myndi slétt og samfellt yfirborð. Samráð verður haft við Landgræðslu ríkisins, Umhverfisstofnun og landeigendur um hvort sáð verði í svæðið að frágangi loknum.

*Verndargildi*

Náman telst ekki vera áberandi frá veglínu, auk þess sem hún er í jökulruðningi sem er metinn með lágt verndargildi (4. flokkur). Um er að ræða jarðmyndun sem ekki nýtur sérstakrar verndar auk þess sem hægt er að haga frágangi þannig að ummerki eftir efnistöku verði hverfandi.

## Náma A-10



**Mynd 14.** Ljósmynd af námu A-10 og næsta umhverfi. Veglínur fyrir tvo valmöguleika í Hofsárdal eru sýndar (Ljósmynd Gunnar H. Jóhannesson, ágúst 2006).

Tafla 14.	Náma A-10
Jarðmyndun	Árhjalli
Staða efnistöku	Ný
Landeigandi	Tungusel
Námurétthafi	Tungusel
Sveitarfélag	Vopnafjarðarhr.
Kynnt sveitarfélagi	Já
Kynnt landeiganda	Já
Nýting	Burðarlög, klæðing, fylling
Notað í leið	2 a, 2 b
Áfangi	1. áfangi
Flatarmál	47.000 m <sup>2</sup>
Vinnslumagn	100.000 m <sup>3</sup>
Vinnsludýpi	1-3 m
Frágangur	Aðl. að umhverfi
Gróðurlendi	Fjalldrapamói
Þekja	100%
Svarðlag	Já
Sáning	Nei
Verndargildi	3. flokkur
Skipulag	Nei

Náma A-10 er í landi Tungusels hægra megin milli stöðva 21.250-21.960 í fallega gróinn árhjalla (Mynd 14., tafla 14., teikning 7, 5/8). Yfirborð námunnar er þýft. Setið í hjallanum samanstendur af grófri mól og sandi. Þar ofaná er mold. Leggja þarf um 70-80 m langan námuslóða að námunni. Náman verður einungis notuð fyrir veglínurnar Hofsárdalsleið innan við Steinvarartungu og Hofsárdalsleið Einarstaðamegin.

#### Vinnsla og frágangur

Náman verður unnin í 1-3 m dýpi, að meðaltali í 2,5 m dýpi og verður unnin til norðausturs. Minnsta dýpi verður næst veglínunni. Frágangur námunnar mun miðast við að fella efnistökusvæðið að umhverfi sínu þannig að það myndi tiltölulega samfellt yfirborð. Fláar skulu að loknum frágangi hvergi vera brattari en 1:3.

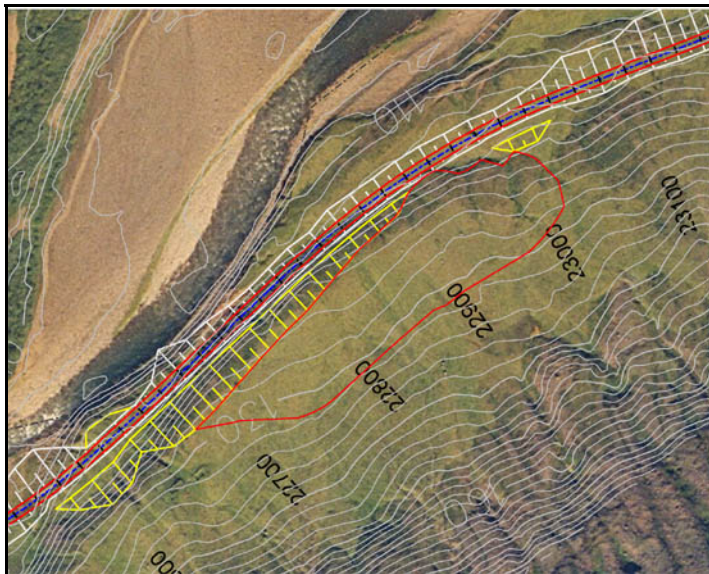
#### Vinnsla og frágangur

Samtals eru efnistökusvæðið um 47.000 m<sup>2</sup> að flatarmáli og er þar áætlað að taka um 100.000 m<sup>3</sup> af efni í burðarlög, klæðingu og fyllingu. Ef töluvert magn næst úr námu 9 a, þá minnkar magnið í þessari námu. Ofanafýting er talin vera um 1m. Efnisdýptin verður minni næst vegi. Jarðvegi og svarðlagi verður að lokum jafnað yfir efnistökusvæðið og þannig leitast við að ná upp grenndargróðri þegar landmótun er lokið.

#### Verndargildi

Námusvæðið er gróið og ekki er um sérstaka jarðmyndun að ræða. Námusvæðið er mjög nálægt veginum og í nágrenninu eru fornleifar. Hjallinn er fallega gróinn og sökum gróðurfars flokkast jarðmyndunin því í verndargildisflokk 3 (meðal verndargildi).

## Náma A-11



Mynd 15. Loftmynd af námu A-11. Fimm metra hæðarlínur.

Tafla 15.	Náma A-11
Jarðmyndun	Árhjalli
Staða efnistöku	Ný
Landeigandi	Einarsstaðir
Námurétthafi	Einarsstaðir
Sveitarfélag	Vopnafjarðarhr.
Kynnt sveitarfélagi	Já
Kynnt landeiganda	Já
Nýting	Fylling, n-burðarlag
Notað í leið	2 b
Áfangi	1. áfangi
Flatarmál	19.000 m <sup>2</sup>
Vinnslumagn	75.000 m <sup>3</sup>
Vinnsludýpi	Allt að 5 m
Frágangur	Fláar
Gróðurlendi	Graslendi
Þekja	100%
Svarðlag	Já
Sáning	Já
Verndargildi	4. flokkur
Skipulag	Nei

Náma A-11 er í landi Einarsstaða hægra megin milli stöðva 22.680-23.020 (Mynd 15., tafla 15., teikning 7, 5/8) í grasi gróinn árhjalli. Á yfirborði eru einnig skriðukeilur. Hjallinn er hæstur um 6 m. Náman verður í framhaldi af útvíkkaðri skeringu. Námusvæðið er 100 m austan við tóftir.

#### Vinnsla og frágangur

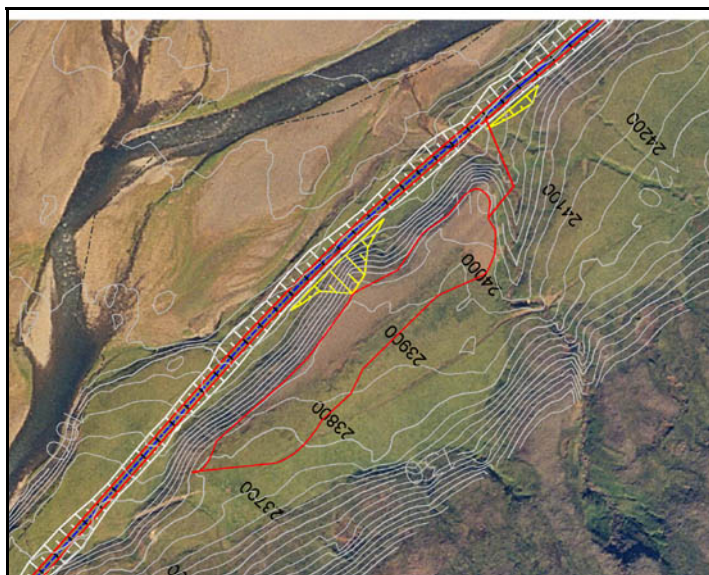
Náman verður í framhaldi af hannaðri skeringu sem verður fremst í hjallann og verður unnin niður um allt að 5 m þar sem mest er. Hjallabrúnin verður því færð aftar, þ.e. til austurs. Við frágang verða fláar við jaðar námunnar hvergi brattari en 1:2. Nauðsynlegt er að sá í efnistökusvæðið að lokinni efnistöku.

#### Verndargildi

Námusvæðið er grasi gróið og ekki er um sérstaka jarðmyndun að ræða. Efnistakan verður nokkuð áberandi meðan á framkvæmd stendur en auðvelt er að ganga frá námunni þar sem setið samanstendur af mól og sandi, og hér er sömuleiðis um útvíkkaða skeringu að ræða. Jarðmyndunin flokkast því í verndargildisflokk 4 (lágt verndargildi).



## Náma A-12



**Mynd 16.** Loftmynd af námu A-12. Tveggja metra hæðarlínur.

Tafla 16.	Náma A-12
Jarðmyndun	Árhjalli
Staða efnistöku	Ný
Landeigandi	Einarsstaðir
Námurétthafi	Einarsstaðir
Sveitarfélag	Vopnafjarðarhr.
Kynnt sveitarfélagi	Já
Kynnt landeiganda	Já
Nýting	N-burðarlag, fylling
Notað í leið	2 b
Áfangi	1. áfangi
Flatarmál	12.000 m <sup>2</sup>
Vinnslumagn	45.000m <sup>3</sup>
Vinnsludýpi	Allt að 4 m
Frágangur	Aðl. að umhverfi
Gróðurlendi	Graslendi
Þekja	50%
Svarðlag	Um helmingur
Sáning	Já
Verndargildi	4. flokkur
Skipulag	Nei

Náma A-12 er í landi Einarsstaða hægra megin milli stöðva 23.680-24.050 (Mynd 16., tafla 16., teikning 7, 5/8) í árhjalla sem er töluvert gróinn. Í efsta hluta hjallans, sem næstur er hlíðinni, er gróin skriðukeila. Hlíð hjallans er allt að 15 m há og verður lítilsháttar skering í brattasta hluta hjallans að kafla. Enginn námuvegur liggur að námunni og þarf því að leggja um 100 langan slóða frá stöð 24.080. Á ofanverðum hjallanum er jeppaslóði sem einnig er hægt að nýta sem námuveg, en hann þarf að styrkja.

#### Vinnsla og frágangur

Náman verður unnin niður um allt að 4 m og verður því yfirborð hjallans lækkað niður sem því nemur. Frágangur námunnar mun miðast við að fella efnistökusvæðið að umhverfi sínu þannig að það myndi tiltölulega samfellt yfirborð og sá í það að lokinni landmótun.

#### Verndargildi

Verndargildi svæðisins er samkvæmt skilgreiningum Vegagerðarinnar lágt, þ.e. í verndargildisflokki 4 þar sem jarðmyndunin nýtur engrar sérstakrar verndar. Þar sem hjallinn verður ekki færður aftar verður efnistakan ekki eins áberandi meðan á framkvæmd stendur. Auk þess er auðvelt að ganga frá námunni þar sem setið samanstendur af mól og sandi.

## Náma A-13



**Mynd 17.** Staðið ofaná Borgarfjalli og horft í SSA í átt að Einarstöðum (Ljósmynd Hafdís Eygló Jónsdóttir, júlí 2006).

Tafla 17.	Náma A-13
Jarðmyndun	Árhjalli
Staða efnistöku	Ný
Landeigandi	Einarsstaðir
Námurétthafi	Einarsstaðir
Sveitarfélag	Vopnafjarðarhr.
Kynnt sveitarfélagi	Nei
Kynnt landeiganda	Já
Nýting	N-burðarl, fylling
Notað í leið	2 b
Áfangi	1. áfangi
Flatarmál	12.000 m <sup>2</sup>
Vinnslumagn	65.000 m <sup>3</sup>
Vinnsludýpi	5-7 m
Frágangur	Aðl. að umhverfi
Gróðurlendi	Graslendi
Þekja	90%
Svarðlag	Já
Sáning	Já
Verndargildi	4. flokkur
Skipulag	Nei

Náma A-13 er í landi Einarstaða vinstra megin milli stöðva 25.020-25.300 (Mynd 17., tafla 17., teikning 7, 5/8). Náman er í árhjalla (malarhjalla) ofan við gamla bæjarstæðið á Einarstöðum. Næst hjallanum er tún. Slóði liggur niður að húsunum sem er um 150 m langur frá stöð 25.020. Hjallinn er grasi gróinn framan í og ofan á er gróðurþekja tölverð, en þó minni.

#### Vinnsla og frágangur

Vinnslustál verður allt að 5-7 m hátt. Fyrirhuguð efnistaka mun felast í því að núverandi hjallabrun verður færð aftar, þ.e. til suðausturs. Að efnistöku lokinni skal móta efnistökusvæðið þannig að það falli vel að umhverfi sínu. Endanleg landmótun mun fara fram í samráði við landeiganda.

#### Verndargildi

Námusvæðið telst hafa lágt verndargildi, þ.e. um er að ræða malarhjalla sem ekki njóta verndar auk þess sem hægt er að haga frágangi þannig að ummerki eftir efnistöku verði hverfandi. Námusvæðið er því metið með lágt verndargildi (4. flokkur). Meðan á efnistöku stendur verður náman áberandi frá Hofsá, en einungis verður um skammvinn sjónræn áhrif að ræða.

## Náma A-14



**Mynd 18.** Horft yfir námu A-14 í átt að Einarstöðum (Ljósmynd Hafdís Eygló Jónsdóttir, júlí 2006).

Tafla 18.	Náma A-14
Jarðmyndun	Árhjalli
Staða efnistöku	Gömul
Landeigandi	Einarsstaðir
Námurétthafi	Einarsstaðir
Sveitarfélag	Vopnafjarðarhr.
Kynnt sveitarfélagi	Já
Kynnt landeiganda	Já
Nýting	Fylling, n-burðarl.
Notað í leið	2 b
Áfangi	1. áfangi
Flatarmál	2.000/4.600 m <sup>2</sup>
Vinnslumagn	13.000 m <sup>3</sup>
Vinnsludýpi	3 m
Frágangur	Aðl. að umhverfi
Gróðurlendi	Mólendi
Þekja	85%
Svarðlag	Já
Sáning	Já
Verndargildi	4. flokkur
Skipulag	Nei

Náma A-14 er í landi Einarsstaða, vinstra megin milli stöðva 26.500-26.680 (Mynd 18., tafla 18., teikning 7, 6/8). Náman er í árhjalla og er opin, og hefur verið opnuð í norðausturlutanum. Þar hefur verið tekið efni niður á 2-3m dýpi. Náman er gróin en hlíðar hjallans eru minni grónar. Í smá klauf í hlíð hjallans eru nokkur birkitré. Næst vegi er jarðsími. Námuvegur er frá stöð 26.600 og er hann um 150 m langur niður að núverandi efnistökusvæði. Á brún hjallans eru tvær vörður og verður leitast að þær raskist ekki.

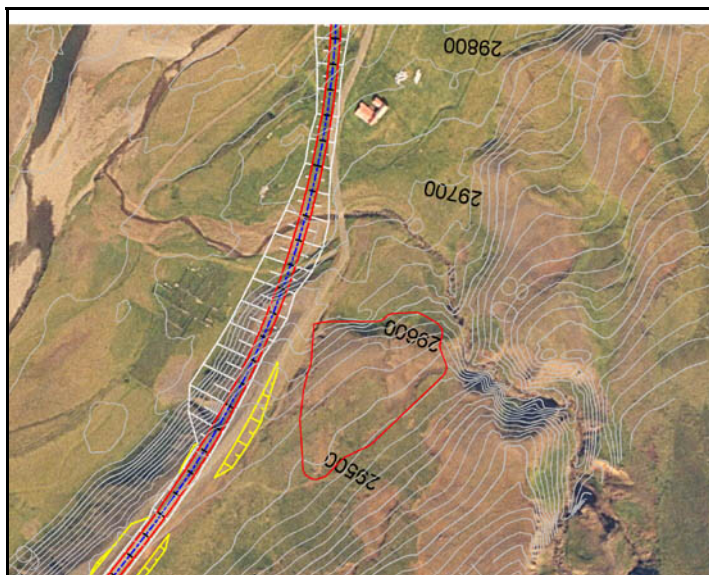
#### Vinnsla og frágangur

Náman verður unnin úr þeim hluta þar sem þegar hefur verið tekið efni og inn dalinn í vestur og verður yfirborð hjallans einungis lækkað niður. Gert er ráð fyrir að námustálið verði allt að 3 m djúpt en næst vegi verður dýpi mun minna. Við frágang verða fláar við jaðar námunnar, þ.e. næst vegi, hvergi brattari en 1:2. Jarðvegi og svarðlagi verður að lokum jafnað yfir efnistökusvæðið og þannig leitast við að ná upp grenndargróðri þegar landmótun er lokið. Gróðursvæði sem er framan í hjallanum, þar sem m.a. birkitré eru, verður ekki raskað.

#### Verndargildi

Námusvæðið telst hafa lágt verndargildi (4. flokkur) þar sem um er að ræða árhjalla sem þegar hefur verið raskað og ekki nýtur neinnar sérstakrar verndar.

## Náma A-15



**Mynd 19.** Loftmynd af námu A-15. Tveggja metra hæðarlínur.

Tafla 19.	Náma A-15
Jarðmyndun	Malarhjalli og jökulruðningur
Staða efnistöku	Ný
Landeigandi	Þorbrandsstaðir
Námurétthafi	Þorbrandsstaðir
Sveitarfélag	Vopnafjarðarhr.
Kynnt sveitarfélagi	Nei
Kynnt landeiganda	Nei
Nýting	Fylling, n-burðarl.
Notað í leið	2 b
Áfangi	1. áfangi
Flatarmál	9.000 m <sup>2</sup>
Vinnslumagn	36-40.000 m <sup>3</sup>
Vinnsludýpi	Allt að 3-6 m
Frágangur	Aðlögun að umhverfi
Gróðurlendi	Graslendi, lyngmói
Þekja	90%
Svarðlag	Já
Sáning	Já
Verndargildi	3. flokkur
Skipulag	Nei

Náma A-15 er staðsett í landi Þorbrandsstaða, hægra megin milli stöðva 29.470-29.580 (Mynd 19., tafla 19., teikning 7, 6/8). Náman er að hluta til í malarhjalla og hugsanlega í jökulruðning. Yfirborð námunnar er að stórum hluta gróið. Um miðbik svæðisins er loftlína og tvær staurastæður. Í suðurhluta námusvæðisins er vegslóði. Náman er mjög nálægt vegstæði og því þarf ekki sérstaklega að leggja námuveg.

#### Vinnsla og frágangur

Náman verður unnin niður á allt að 3-6 m dýpi. Náman verður opnuð í norðausturhlutanum og unninn inn í bakkann. Minnsta dýpi verður næst vegi. Við frágang verða fláar við jaðar námunnar hvergi brattari en 1:2. Landið í kringum námuna er gróið og verður því sáð í námusvæðið.

#### Verndargildi

Ekki stendur til að lækka hjallann niður, heldur er ætlunin að vinna námuna inn bakkann, í hálfgerðri geil. Námusvæðið er því metið með meðal verndargildi (3. flokkur).

## Náma A-16



**Mynd 20.** Loftmynd af námu A-16. Tveggja metra hæðar-línur. Núverandi efnistökusvæði er merkt inn.

Tafla 20.	Náma A-16
Jarðmyndun	Strandhjalli
Staða efnistöku	Gömul
Landeigandi	Þorbrandsstaðir
Námurétthafi	Þorbrandsstaðir
Sveitarfélag	Vopnafjarðarhr.
Kynnt sveitarfélagi	Nei
Kynnt landeiganda	Nei
Nýting	Fylling, n-burðarlag
Notað í leið	2 b
Áfangi	1. áfangi
Flatarmál	9.000 m <sup>2</sup>
Vinnslumagn	30.000 m <sup>3</sup>
Vinnsludýpi	2-4 m
Frágangur	Aðl. að umhverfi
Gróðurlendi	Ógróið að mestu
Þekja	40%
Svarðlag	Lítið
Sáning	Já
Verndargildi	3. flokkur
Skipulag	Nei

Náma A-16 er í landi Þorbrandsstaða um 0,9 km sunnan við stöð 30.800, og stendur við Sunnudalsveg (Mynd 20., tafla 20., teikning 7, 6/8). Þegar hefur verið tekið efni fremst á svæðinu fast upp við núverandi veg í svokölluðum Þorbrandsstaðasneiðing. Náman hefur ekki verið notuð í nokkur ár en hér var tekið óunnið efni til mölburðar. Stök gróðursvæði eru framan í hjallanum en ofaná er gróður minni. Jarðsímastrengur liggur um námusvæðið.

#### Vinnsla og frágangur

Náman yrði unnin til suðvesturs frá slóða sem liggur nú þegar inn á svæðið en ekki frá núverandi námuopi. Með þessu móti þarf ekki að opna bakkann út að vegi. Náman yrði unnin í allt að 2-4 m háu stáli og eðlilegast væri að lækka hjallann niður. Fláar til jaðranna yrðu hafðir minni með lítinn halla.

#### Verndargildi

Ekki er um sérstaka jarðmyndun að ræða og njóta malarhjallar engrar sérstakrar verndar og hafa lágt verndargildi (3. flokkur). Svæðið er áberandi frá vegi en ganga má frá efnistökusvæðinu þannig, að sjónræn áhrif eftir frágangur verði lítil.

## Náma A-17



**Mynd 21.** Loftmynd af námu A-17. Núverandi náma sem er frágengin í dag með haugum er rétt ofan við afmarkað svæði (blátt).

Tafla 21.	Náma A-17
Jarðmyndun	Strandhjalli
Staða efnistöku	Ný/Gömul
Landeigandi	Hof
Námurétthafi	Hof
Sveitarfélag	Vopnafjarðarhr.
Kynnt sveitarfélagi	Já
Kynnt landeiganda	Nei
Nýting	Burðarlög, klæðing
Notað í leið	1 c, 2 b og Millidalaleið
Áfangi	1. áfangi
Flatarmál	7.000/18.000 m <sup>2</sup>
Vinnslumagn	54.000 m <sup>3</sup>
Vinnsludýpi	3 m
Frágangur	Aðlögun að umhverfi
Gróðurlendi	Nánast ógróið
Pekja	Nei
Svarðlag	Nei
Sáning	Já
Verndargildi	3. flokkur
Skipulag	Nei

Náma A-17 er í landi kirkjustaðarins Hofs á Rangármelum. Hún er um 1,8 km frá austurenda Hofsárdalsleiðar Einarstaðamegin, 2,4 km frá Millidalaleið og Hofsárdalsleið Bustarfellsmeigin og um 3 km frá Vesturárdalsleið um Hofsháls (Mynd 21., tafla 21., teikning 7, 6/8). Náman er í strandhjalla. Nú þegar hefur verið tekið efni á sama mel á um 7.000 m<sup>2</sup> svæði, en norðar og næst núverandi vegi, og er sú náma frágengin en efnishaugar hafa verið skildir eftir til síðari notkunar. Í námunni hefur verið malað efni í klæðingu og eitthvað hefur verið malað í efra-burðarlag. Lagt er til að farið verið sunnan megin við núverandi námusvæði þar sem náman verður meira í hvarfi. Námuvegur liggur í núverandi námu og þaðan liggur slóði sem þarf að styrkja yfir á syðri melinn.

Náman verður einungis nýtt ef að aðrar námur í Hofsárdal sem nýta á í efra burðarlag og klæðingu reynast ekki hæfar.

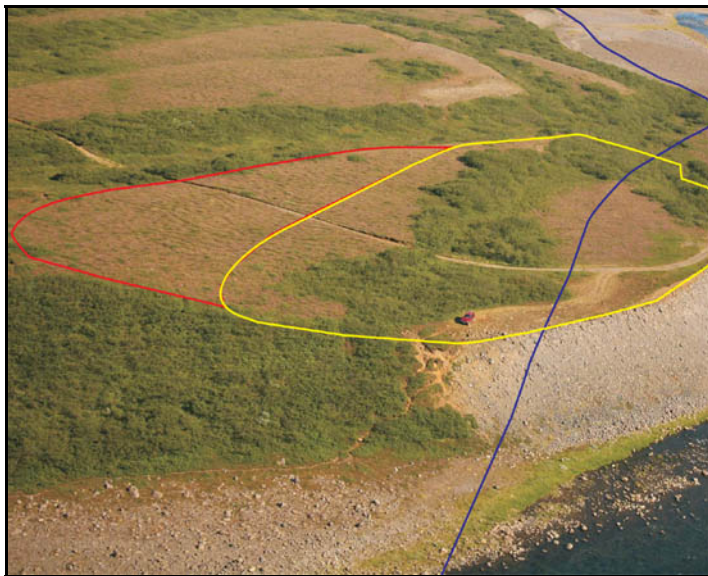
#### Vinnsla og frágangur

Efnistökusvæðið er um 18.000 m<sup>2</sup> og er markmiðið að taka allt að 54.000 m<sup>3</sup> af efni. Magnið ræðst hinsvegar af hvaða leið verður valin og því er einungis um hámarks magn að ræða. Efnisdýpt verður í kringum 3 m. Við frágang verða fláar við jaðar námunnar hvergi brattari en 1:2. Náman verður unnin til norðurs og núverandi bakki verður því færður aftur. Náman verður ekki opnuð í átt að núverandi námu né í átt að Norðausturvegi.

#### Verndargildi

Námusvæðið er ógróið og ekki er um sérstaka jarðmyndun að ræða. Í námuskra Vegagerðarinnar er núverandi náma með meðal verndargildi, þ.e. í 3. flokki, og ástæðan fyrir því er nálægð við núverandi veg. Með því að vera sunnan til á melnum verður náman í hvarfi frá Norðausturvegi en sést frá Sunnudalsvegi sem er sunnan við Hofsá. Sunnudalsvegur er hinsvegar umferðalítil vegur og verða sjónræn áhrif einungis meðan á efnistöku stendur. Námusvæðið er því metið með meðal verndargildi (3. flokkur).

## Náma AA-1



**Mynd 22.** Mynd tekin úr lofti til NA. Skeringin er afmörkuð með gulu, og útvíkkun náma með rauðu (Ljósmynd Hörður Geirsson, ágúst 2006).

Tafla 22.	Náma AA-1
Jarðmyndun	Árhjalli
Staða efnistöku	Ný
Landeigandi	Bustarfell
Námuréttshafi	Bustarfell
Sveitarfélag	Vopnafjarðarhr.
Kynnt sveitarfélagi	Já
Kynnt landeiganda	Já
Nýting	Burðarlög, fylling
Notað í leið	2 c
Áfangi	1. áfangi
Flatarmál	27.000 m <sup>2</sup>
Vinnslumagn	145.000 m <sup>3</sup>
Vinnsludýpi	0-9 m
Frágangur	Fláar
Gróðurlendi	Fjalldrapa- og lyngmói, birki
Þekja	100%
Svarðlag	Já
Sáning	Já
Verndargildi	2.flokkur
Skipulag	Nei

Náma AA-1 er í háan árhjalla í landi Bustarfells (Mynd 22., tafla 22., teikning 7, 5/8), vinstra megin við veglínu á milli stöðva 22.120-22.390. Náman samanstendur af mikilli hannaðri skering, auk útvíkkunar, í algróinn malarhjalla. Veglínan liggur í sneiðingi upp bakkann og fer í gegnum þéttan birkiskóg til að byrja með og alveg að stöð 22.140. Þegar upp á hjallann er komið verður vegurinn ýmist á mólendi eða liggur í gegnum birkiskóg. Veiðislóði liggur að hluta til um hjallann. Skeringin og útvíkkun náma eru samtals um 27.000 m<sup>2</sup> og af þeim eru 7.500 m<sup>2</sup> með náttúrulegu birkikjarri.

#### Vinnsla og frágangur

Hjallinn verður lækkaður niður, sem samsvarar hannaðri skeringu, og verður vinnsludýpið á bilinu 0-9 m. Gengið verður frá námunni í samræmi við hannaða skeringu og verður skeringarfláinn ekki brattari en 1:2. Engra eiginlegra námuvega er þörf.

#### Verndargildi

Námusvæðið telst hafa meðal verndargildi þar sem um er að ræða árhjalla sem ekki nýtur neinnar sérstakrar verndar. Hinsvegar stendur í Náttúruverndarlögum 1999 nr. 44 að Umhverfisstofnun ásamt Skógrækt ríkisins skuli vinna að verndun og eftirliti með náttúrulegum birkiskógum og skógum til útivistar. Þar af leiðandi lendir náman í verndargildisflokki 2, þ.e. háu verndargildi.

## Náma AA-2



**Mynd 23.** Náma AA-2. Myndin er tekin í norður. Bustarfell í bakgrunni. Vinstra megin, ofarlega, sést í Þuríðargil. Í gílinu fundist fyrir nokkrum árum síðan leifar spendýrs í tertírlögum (Kafli 6.9.) (Ljósmynd Hörður Geirsson, ágúst 2006).

Tafla 23.	Náma AA-2
Jarðmyndun	Árhjalli
Staða efnistöku	Ný
Landeigandi	Bustarfell
Námurétthafi	Bustarfell
Sveitarfélag	Vopnafjarðarhr.
Kynnt sveitarfélagi	Nei
Kynnt landeiganda	Nei
Nýting	N-burðarlag, fylling
Notað í leið	2 c
Áfangi	1. áfangi
Flatarmál	30.000 m <sup>2</sup>
Vinnslumagn	130.000 m <sup>3</sup>
Vinnsludýpi	3-6 m
Frágangur	Aðl. að umhverfi
Gróðurlendi	Gras
Þekja	50%
Svarðlag	Lítið
Sáning	Já
Verndargildi	4.flokkur
Skipulag	Nei

Náma AA-2 er í árhjalla í landi Bustarfells (Mynd 23., tafla 23., teikning 7, 6/8), hægra megin við veglínu á milli stöðva 25.900-26.150. Að námunni liggur vegslóði frá stöð 26.000 sem veiðimenn hafa notað til að komast niður að Hofsá. Slóðinn niður að námunni er um 520 m langur og þarf að styrkja hann. Sáð hefur verið á fyrirhuguðu efnistökusvæði. Neðri hluti hlíðar hjallans eru grasi grónar.

#### Vinnsla og frágangur

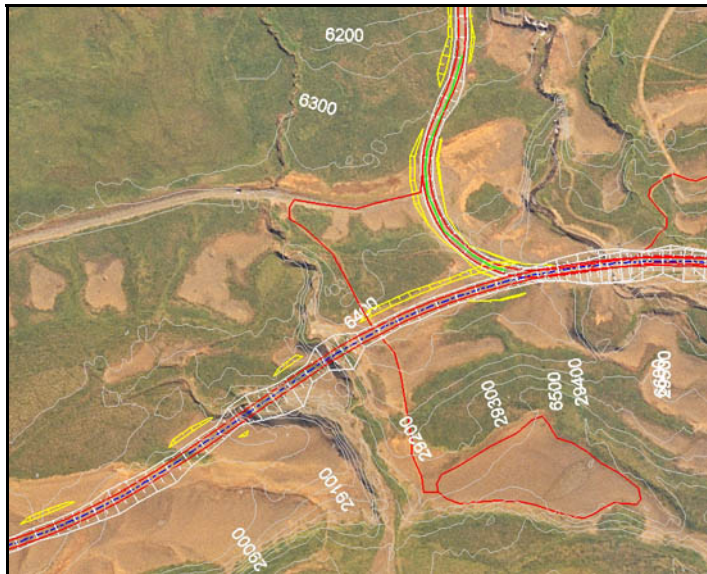
Hjallinn verður lækkaður niður, frá núverandi hjallabrún og til norðurs og verður mesta vinnsludýpi um 2,5-4 m. Samfelldur lynggróður er utan við afmarkað efnistökusvæði og verður hann ekki skertur. Við frágang verða fláar við jaðar námunnar hvergi brattari en 1:2 og sáð verður í námuna.

#### Verndargildi

Námusvæðin telst hafa lágt verndargildi (4. flokkur) þar sem um er að ræða árhjalla sem ekki nýtur neinnar sérstakrar verndar og auðvelt verður að ganga frá efnistökuastaðnum. Náman verður að mestu lítið áberandi frá veginum en sést að hluta frá Hofsá. Hinsvegar verða sjónræn áhrif einungis meðan á efnistöku stendur.



## Náma AA-3



**Mynd 24.** Loftmynd af námu AA-3. Tveggja metra hæðalínur.

Tafla 24.	Náma AA-3
Jarðmyndun	Árhjalli
Staða efnistöku	Ný
Landeigandi	Bustarfell
Námuréttthafi	Bustarfell
Sveitarfélag	Vopnafjarðarhr.
Kynnt sveitarfélagi	Nei
Kynnt landeiganda	Nei
Nýting	Burðarlög, fylling
Notað í leið	2 c, 2 b? og Millidalaleið
Áfangi	1. áfangi
Flatarmál	12.000 m <sup>2</sup>
Vinnslumagn	40.000 m <sup>3</sup>
Vinnsludýpi	3-4 m
Frágangur	Aðlögun að umhverfi
Gróðurlendi	Gras
Þekja	30%
Svarðlag	Lítið
Sáning	Já
Verndargildi	3.flokkur
Skipulag	Nei

Náma AA-3 er í árhjalla í landi Bustarfells (Mynd 24., tafla 24., teikning 7, 6/8), hægra megin við veglínu um Bustarfell við stöð 29.200. Að námunni liggur vegslóði frá Hofsárdalsleið Bustarfellsmeigin frá stöð 29.220 sem veiðimenn hafa notað til að komast niður að Hofsá. Slóðinn niður að námunni er um 150 m langur og þarf að styrkja hann. Frá Millidalaleið þarf að aka eftir heimreið að Bustarfelli og þaðan inn á vegslóðann, samtals um 450 m. Sáð hefur verið á fyrirhuguðu efnistökusvæði og eru neðri hlutar hlíða hjallans grasi grónar.

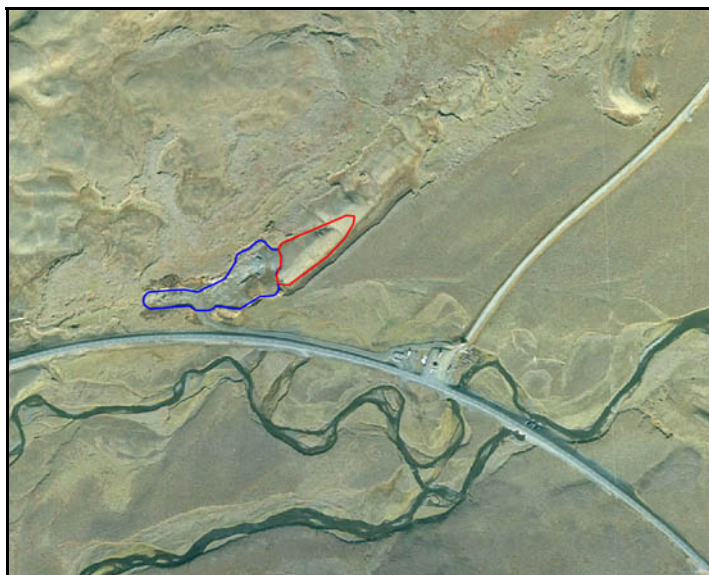
#### Vinnsla og frágangur

Efnistökusvæðið er um 12.000 m<sup>2</sup> og er markmiðið að taka allt að 30-40.000 m<sup>3</sup> af efni í burðarlög og fyllingar. Magnið ræðst hinsvegar af hvaða leið verður valin og því er einungis um hámarks magn að ræða. Efnisdýpt verður um 3-4 m. Við frágang verða fláar við jaðar námunnar hvergi brattari en 1:2. Náman verður unnin til norðurs og núverandi bakki verður því færður aftar. Sáð verður í námuna eftir að landmótun lýkur.

#### Verndargildi

Náman verður lítið áberandi frá veginum en sést frá heimreiðinni að Einarstöðum, úr Bustarfellsbrekkum þegar ekið er til Vopnafjarðar og sömuleiðis að hluta til frá Hofsá. Hinsvegar verða sjónræn áhrif einungis meðan á efnistöku stendur. Námusvæðin telst hafa meðal verndargildi (3. flokkur). Auðvelt verður að ganga frá efnistökuastaðnum.

## Náma B-0



**Mynd 25.** Náma B-0. Loftmynd sem sýnir staðsetningu námu.

Tafla 25.	Náma B-0
Jarðmyndun	Árhjalli
Staða efnistöku	Gömul
Landeigandi	Fagrakinn
Námurétthafi	Vegagerðin
Sveitarfélag	Vopnafjarðarhr.
Kynnt sveitarfélagi	Nei
Kynnt landeiganda	Nei
Nýting	Fylling
Notað í leið	1 a, 2 a
Áfangi	1. áfangi
Flatarmál	10.000+6.000 m <sup>2</sup>
Vinnslumagn	18.000 m <sup>3</sup>
Vinnsludýpi	3 m
Frágangur	Fláar
Gróðurlendi	Ógróið
Þekja	0%
Svarðlag	Nei
Sáning	Nei ?
Verndargildi	4. flokkur
Skipulag	Nei

Náma B-0 er í landi Fögrukinnar í nánast ógróinn árhjalla (Mynd 25, tafla 25, teikning 3). Hér er frágengin náma sem var nýtt þegar vegtengingin frá Háreksstaðaleið í átt að Vopnafirði var gerð á sínum tíma. Náman er í hjalla um 200 m ofan vegar, nærri vegmótum við Hringveginn. Hjallinn er lítið gróinn, uppblásinn með gróðurtorfum að ofanverðu. Rofabarð með þykkum jarðvegi er við jaðar námunnar. Námusvæðið er samtals um 16.000 m<sup>2</sup> að stærð og þegar hefur verið tekið efni á um 10.000 m<sup>2</sup> svæði. Ný efnistaka verður því á um 6.000 m<sup>2</sup> svæði.

Fjarlægð frá upphafskafli að námunni er um 6 km.

#### Vinnsla og frágangur

Náman verður að jafnaði unnin niður um 3 m og verður náman unnin út frá núverandi námustáli. Áætlað er að taka úr námunni um 18.000 m<sup>3</sup> í neðra-burðarlag í um 3 m stáli. Að efnistöku lokinni verður náman jöfnuð, svæðið fláað niður og það aðlagð landinu umhverfis. Samráð verður haft við Landgræðslu ríkisins, Umhverfisstofnun og landeigendur um hvort sáð verði í svæðið að frágangi loknum.

#### Verndargildi

Náman er í árhjalla sem nýtur engrar verndar en er nokkuð áberandi frá Hringvegi þar sem umferð er nokkur. En þar sem auðvelt er að ganga frá efnistökusvæðinu telst hún vera með lágt verndargildi (4. flokkur).

## Náma B-1



**Mynd 26.** Náma B-1. Horft í suður. Fremst á myndinni er gamli vegurinn. Núverandi Norðausturvegur er á milli námunnar og Hofsár (Ljósmynd Hörður Geirsson, ágúst 2006).

Tafla 26.	Náma B-1
Jarðmyndun	Jökulruðningur
Staða efnistöku	Gömul
Landeigandi	Brunahvammur
Námurétthafi	Vegagerðin
Sveitarfélag	Vopnafjarðarhr.
Kynnt sveitarfélagi	Já
Kynnt landeiganda	Nei
Nýting	Fylling
Notað í leið	1 a, 2 a
Áfangi	1. áfangi
Flatarmál	5+10.000 m <sup>2</sup>
Vinnslumagn	40-60.000 m <sup>3</sup>
Vinnsludýpi	6 m
Frágangur	Fláar
Gróðurlendi	Ógróið
Þekja	0%
Svarðlag	Nei
Sáning	Nei ?
Verndargildi	5. flokkur
Skipulag	Nei

Náma B-1 er í landi Brunahvamms í ógróið jökulruðningsholt (Mynd 26, tafla 26, teikning 7, 1/8). Náman er staðsett rétt ofan við núverandi Norðausturveg og gamla þjóðveginn. Efnistökusvæðið er í námu sem er að mestu frágengin og var hún nýtt þegar tengingin að Brunahvammshálsi var gerð. Náman hefur ekki verið nýtt síðustu árin. Í námunni er finefnaríkur og fastur jökulruðningur. Námusvæðið er samtals um 15.000 m<sup>2</sup> að stærð og þegar hefur verið tekið efni á um 5.000 m<sup>2</sup> svæði. Ný efnistaka verður því á um 10.000 m<sup>2</sup> svæði.

Til að komast að námunni þarf að aka eftir núverandi vegi og beygja inn á gamla þjóðveginn. Þaðan liggur námuslóði inn í námuna.

#### Vinnsla og frágangur

Náman verður að jafnaði unnin niður um 6 m og verður náman unnin út frá núverandi námustáli til norðvesturs. Samráð verður haft við Landgræðslu ríkisins, Umhverfisstofnun og landeigendur um hvort sáð verði í svæðið að frágangi loknum.

#### Verndargildi

Náman er í jökulruðning sem nýtur engrar verndar og telst því hafa mjög lágt verndargildi (5. flokkur). Náman er lítið áberandi frá Norðausturvegi.

## Náma B-2



**Mynd 27.** Náma B-2. Myndin er tekin í austurs (Ljósmynd Hafdís Eygló Jónsdóttir, júlí 2006).

Tafla 27.	Náma B-2
Jarðmyndun	Klöpp
Staða efnistöku	Ný
Landeigandi	Brunahvammur
Námurétthafi	Brunahvammur
Sveitarfélag	Vopnafjarðarhr.
Kynnt sveitarfélagi	Nei
Kynnt landeiganda	Nei
Nýting	Burðarlög, klæðing
Notað í leið	1 a, 2 a
Áfangi	1. áfangi
Flatarmál	10.000 m <sup>2</sup>
Vinnslumagn	80.000 m <sup>3</sup>
Vinnsludýpi	8 m
Frágangur	Flái
Gróðurlendi	Ógróið
Þekja	0%
Svarðlag	Nei
Sáning	Nei ?
Verndargildi	4. flokkur
Skipulag	Nei

Náma B-1 er í landi Brunahvamms norðan við framkvæmdasvæðið, við gamla þjóðveginn (Mynd 27., tafla 27., teikning 7, 1/8). Náman verður í klöpp og hér er um að ræða um 8 m háan klettavegg. Gróðurlaust er ofan á klettunum. Þessi náma verður einungis nýtt ef klöppin telst nothæf og þá verður námu B-3 sleppt. Til að komast að námunni þarf að aka eftir núverandi vegi og beygja inn á gamla þjóðveginn. Þaðan þarf að leggja um 80-100 m langan námuveg.

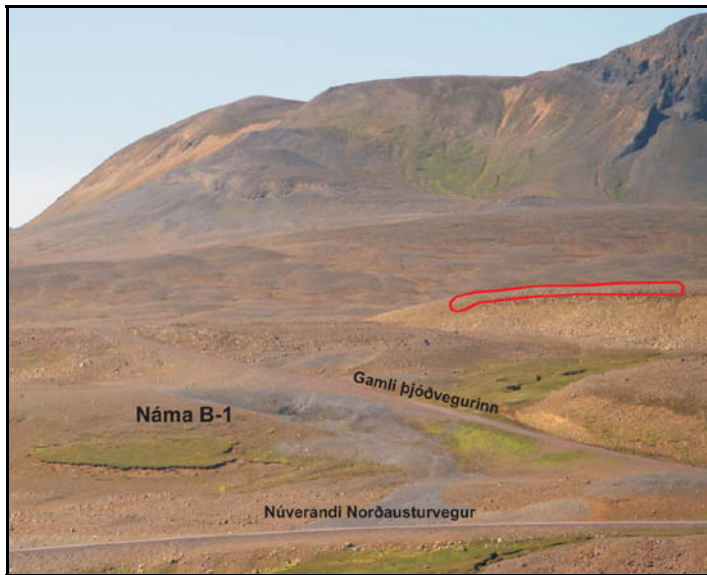
#### Vinnsla og frágangur

Við vinnslu námunnar verður klöppin sprengd niður um 8 m eða sem samsvarar hæð klettaveggjarins. Náman verður unnin samsíða klettaveggnum til suðausturs og frambrún hans verður þannig færð innar. Skilið verður við námustálið í sambærilegum halla og nú er, þ.e. 3:1. Ofanafýting verður haldið til haga og henni jafnað yfir námubotn eftir að vinnslu lýkur. Námusvæðið er ógróið. Samráð verður haft við Landgræðslu ríkisins, Umhverfisstofnun og landeigendur um hvort sáð verði í svæðið að frágangi loknum.

#### Verndargildi

Jarðmyndunin nýtur engrar sérstakrar verndar. Náman er ekki sýnileg frá framkvæmdasvæðinu og sömuleiðis er hún úr alfaraleið. Efnistökusvæðið telst því hafa lágt verndargildi (4. flokkur).

## Náma B-3



**Mynd 28.** Náma B-3. Hægra megin á myndinni er náma B-3. Á myndinni sést einnig náma B-1 og vegir. Myndin er tekin til norðurs (Ljósmynd Hörður Geirsson, ágúst 2006).

Tafla 28.	Náma B-3
Jarðmyndun	Klökk
Staða efnistöku	Ný
Landeigandi	Brunahvammur
Námurétthafi	Brunahvammur
Sveitarfélag	Vopnafjarðarhr.
Kynnt sveitarfélagi	Nei
Kynnt landeiganda	Nei
Nýting	Burðarlög, klæðing
Notað í leið	1 a, 2 a
Áfangi	1. áfangi
Flatarmál	8-10.000 m <sup>2</sup>
Vinnslumagn	80.000 m <sup>3</sup>
Vinnsludýpi	8-10 m
Frágangur	Fláar
Gróðurlendi	Ógróið
Þekja	0%
Svarðlag	Nei
Sáning	Nei ?
Verndargildi	4. flokkur
Skipulag	Nei

Náma B-3 er í landi Brunahvamms norðan við framkvæmdasvæðið, við gamla þjóðveginn (Mynd 28., tafla 28., teikning 7, 1/8). Náman verður í klökk og hér er um að ræða um 8 -10 m háan klettavegg. Námusvæðið er ógróið. Klökkinn á þessum stað virðist brota upp í minni stærðir en í námu B-3. Þessi náma verður einungis nýtt ef klökkinn telst nothæf og þá verður námu B-2 sleppt. Til að komast að námunni þarf að aka eftir núverandi vegi og beygja inn á gamla þjóðveginn. Þaðan þarf að leggja um 200 m langan námuveg.

#### Vinnsla og frágangur

Við vinnslu námunnar verður klökkinn sprengd niður um 8-10 m eða sem samsvarar hæð klettaveggjarins. Náman verður unnin samsíða klettaveggnum til norðurs og frambrún hans verður þannig færð innar. Skilið verður við námustálið í sambærilegum halla og nú er, þ.e. 3:1. Samráð verður haft við Landgræðslu ríkisins, Umhverfisstofnun og landeigendur um hvort sáð verði í svæðið að frágangi loknum.

#### Verndargildi

Náman er ekki sýnileg frá framkvæmdasvæðinu og sömuleiðis er hún úr alfaraleið. Efnistökusvæðið telst því hafa lágt verndargildi (4. flokkur).

## Náma B-4



**Mynd 29.** Náma B-4. Myndin er tekin til austurs. Sæluhúsið er á mótis við námuna. Fjallið Brunahvammsháls er vinstra megin á myndinni. Í fjarska sést í Kálffell (Ljósmynd Gunnar H. Jóhannesson, ágúst 2006).

Tafla 29.	Náma B-4
Jarðmyndun	Jökulruðningur
Staða efnistöku	Gömul
Landeigandi	Brunahvammur
Námurétthafi	Vegagerðin
Sveitarfélag	Vopnafjarðarhr.
Kynnt sveitarfélagi	Nei
Kynnt landeiganda	Nei
Nýting	Fylling
Notað í leið	1 a
Áfangi	1. áfangi
Flatarmál	6.000/9.000 m <sup>2</sup>
Vinnslumagn	40.000 m <sup>3</sup>
Vinnsludýpi	3-6 m
Frágangur	Fláar
Gróðurlendi	Ógróið
Þekja	0%
Svarðlag	Nei
Sáning	Nei ?
Verndargildi	4. flokkur
Skipulag	Nei

Náma B-4 er í landi Brunahvamms í ógróið jökulruðningsholt (Mynd 29, tafla 29., teikning 7, 1/8). Náman er staðsett fast upp við núverandi Norðausturveg, beint sunnan við sæluhús á Brunahvammshálsi. Efnistökusvæðið er í námu sem hefur ekki verið nýtt síðustu árin. Þarna hefur verið harpað efni úr jökulruðningi sem er mjög fínefnaríkur, harður og ekki stórgrýttur. Í dag er náman frágengin með haugum. Námusvæðið verður því samtals um 15.000 m<sup>2</sup> að stærð við stækkun en þegar hefur um 6.000 m<sup>2</sup> af því svæði verið raskað. Ný efnistaka verður því á um 9.000 m<sup>2</sup> svæði.

Náma B-4 verður einungis nýtt ef efnismagn í námu B-1 reynist of lítið þar sem vegalengd að námunni er um 4 kílómetrar, sem er langt fyrir svona mikið af fyllingarefni.

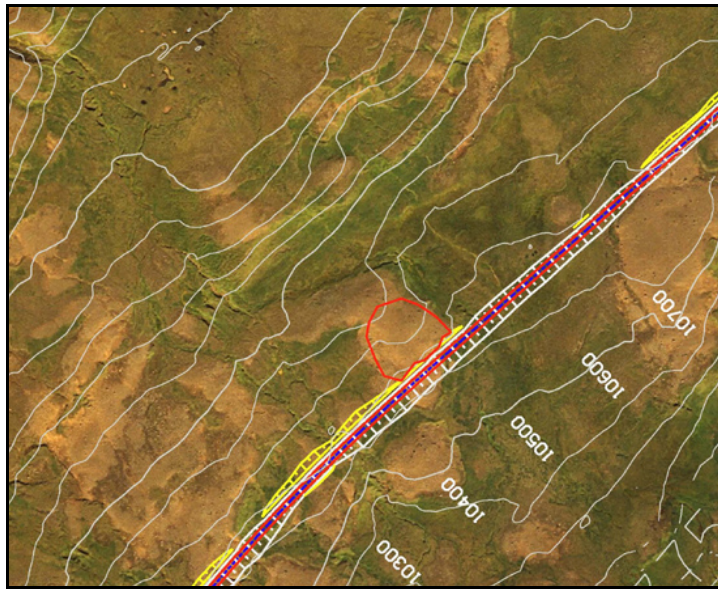
#### Vinnsla og frágangur

Náman verður að jafnaði unnin niður um 3-6 m og verður náman unnin til suðurs út frá núverandi námustáli. Samráð verður haft við Landgræðslu ríkisins, Umhverfisstofnun og landeigendur um hvort sáð verði í svæðið að frágangi loknum.

#### Verndargildi

Lágt verndargildi (4. flokkur).

## Náma B-5



**Mynd 30.** Loftmynd af námu B-5. Fimm metra hæðarlínur.

Tafla 30.	Náma B-5
Jarðmyndun	Jökulruðningur
Staða efnistöku	Ný
Landeigandi	Brunahvammur
Námurétthafi	Brunahvammur
Sveitarfélag	Vopnafjarðarhr.
Kynnt sveitarfélagi	Nei
Kynnt landeiganda	Nei
Nýting	Fyllingarefni
Notað í leið	1 a
Áfangi	1. áfangi
Flatarmál	4.500 m <sup>2</sup>
Vinnslumagn	20.000 m <sup>3</sup>
Vinnsludýpi	2-5 m
Frágangur	Fláar
Gróðurlendi	Melur
Þekja	30%
Svarðlag	Að hluta
Sáning	Nei
Verndargildi	5. flokkur
Skipulag	Nei

Náma B-5 er í landi Brunahvamms í jökulruðningsholt (Mynd 30., tafla 30., teikning 8, 3/24). Náman er vinstra megin milli stöðva 10.440-10.530 og verður að hluta til framhald af skeringu. Holtið er lítið gróið og er gróður fyrst og fremst í hlíðum jökulruðningsholtsins en minni gróðurþekja er ofan á sjálfu holtinu.

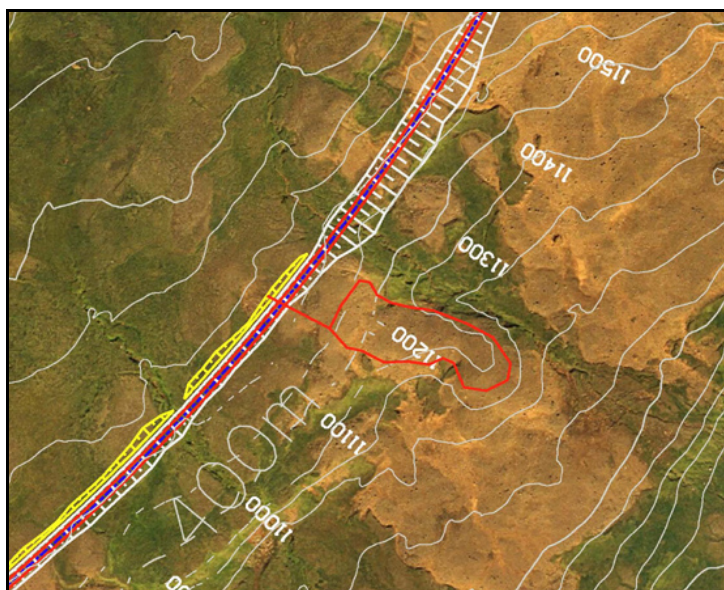
#### Vinnsla og frágangur

Smá skering er fremst í holtið. Náman verður unnin niður um allt að 2-5 m þar sem mest er. Við frágang verða fláar við jaðar námunnar hvergi brattari en 1:2,5.

#### Verndargildi

Mjög lágt verndargildi (5. flokkur).

## Náma B-6



**Mynd 31.** Loftmynd af námu B-6. Fimm metra hæðarlínur.

Tafla 31.	Náma B-6
Jarðmyndun	Jökulruðningur
Staða efnistöku	Ný
Landeigandi	Brunahvammur
Námurétthafi	Brunahvammur
Sveitarfélag	Vopnafjarðarhr.
Kynnt sveitarfélagi	Nei
Kynnt landeiganda	Nei
Nýting	Fyllingarefni
Notað í leið	1 a
Áfangi	1.áfangi
Flatarmál	8.300 m <sup>2</sup>
Vinnslumagn	24.000-30.000 m <sup>3</sup>
Vinnsludýpi	2-5 m
Frágangur	Aðl. að umhverfi
Gróðurlendi	Ógróið
Þekja	30%
Svarðlag	Að hluta
Sáning	Nei
Verndargildi	4. flokkur
Skipulag	Nei

Náma B-6 er í landi Brunahvamms í jökulruðningsholt (Mynd 31., tafla 31., teikning 8, 3/24), hægra megin við stöð 11.200. Holtið er ógróið með nokkuð grýttu yfirborði og er gróður fyrst og fremst í jöðrum þess. Enginn námuslóði liggur að námunni og þar með þarf að útbúa um 70 m langan slóða frá um stöð 11.050.

#### Vinnsla og frágangur

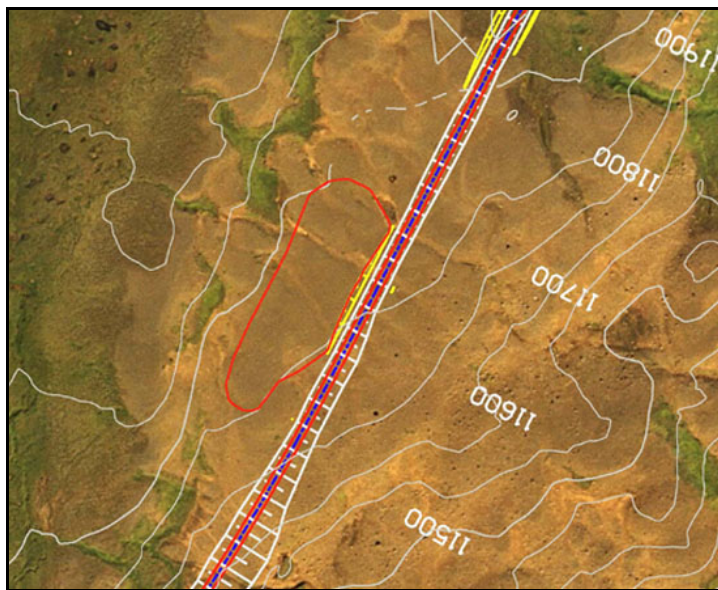
Æskilegt væri að efnistakan yrði fyrst og fremst frá suðvesturhlutanum og holtið og vestari brún þess lækkuð. Vinnsludýpi námunnar er líklega frá 2 m og niður á 5 m dýpi. Vinnsludýpi mun hinsvegar stýrast af legu undirliggjandi klappar. Þegar efnistöku lýkur verður leitast við að fella fláa námunnar að öröskuðu umhverfi sínu. Gróður sem er fremst austan megin í námunni kemur ekki til að skerðast.

#### Verndargildi

Náman er ógróin og ekki er um sérstaka jarðmyndun að ræða og telst náman því hafa lágt verndargildi (4. flokkur).



## Náma B-7



**Mynd 32.** Loftmynd af námu B-7. Fimm metra hæðarlínur.

Tafla 32.	Náma B-7
Jarðmyndun	Jökulruðningur
Staða efnistöku	Ný
Landeigandi	Brunahvammur
Námurétthafi	Brunahvammur
Sveitarfélag	Vopnafjarðarhr.
Kynnt sveitarfélagi	Nei
Kynnt landeiganda	Nei
Nýting	Fyllingarefni
Notað í leið	1 a
Áfangi	1. áfangi
Flatarmál	10.000 m <sup>2</sup>
Vinnslumagn	20.000 m <sup>3</sup>
Vinnsludýpi	Um 2 m
Frágangur	Fláar og aðlögun
Gróðurlendi	Ógróið
Þekja	0%
Svarðlag	Nei
Sáning	Nei?
Verndargildi	4. flokkur
Skipulag	Nei

Náma B-7 er í landi Brunahvamms í jökulruðningsholt og verður að hluta til framhald af skeringu, vinstra megin milli stöðva 11.580- 11.700 (Mynd 32., tafla 32., teikning 7, 1/8). Holtið er ógróið með stöku grjóti á yfirborði. Engra eiginlegra námuvega er þörf.

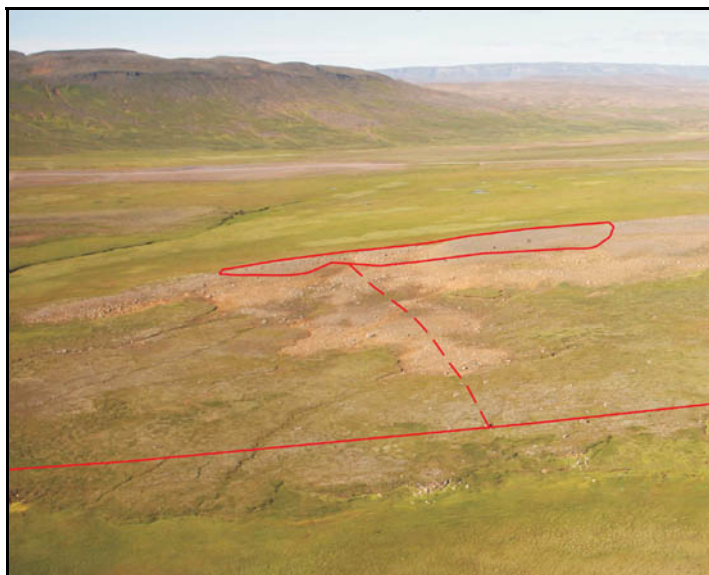
#### Vinnsla og frágangur

Smá skering er fremst í holtið. Náman verður unnin niður um allt að 2 m. Ef hægt verður, verður náman unnin eitthvað dýpra niður, og þá mun flatarmál hennar minnka í samræmi við það. Við frágang verða fláar við jaðar námunnar hvergi brattari en 1:2,5.

#### Verndargildi

Náman er ógróin og ekki er um sérstaka jarðmyndun að ræða og telst náman því hafa lágt verndargildi (4. flokkur).

## Náma B-8



**Mynd 33.** Náma B-8. Myndin er tekin í norðvestur. Brunahvammsháls í baksýn (Ljósmynd Hörður Geirsson, ágúst 2006).

Tafla 33.	Náma B-8
Jarðmyndun	Jökulruðningur
Staða efnistöku	Ný
Landeigandi	Kálffell, Foss
Námurétthafi	Kálffell, Foss
Sveitarfélag	Vopnafjarðarhr.
Kynnt sveitarfélagi	Já
Kynnt landeiganda	Nei
Nýting	Fylling
Notað í leið	1 a
Áfangi	1. áfangi
Flatarmál	8.000 m <sup>2</sup>
Vinnslumagn	25.000 m <sup>3</sup>
Vinnsludýpi	2-4 m
Frágangur	Aðl. að umhverfi
Gróðurlendi	Ógróið
Þekja	0%
Svarðlag	Nei
Sáning	Já
Verndargildi	4. flokkur
Skipulag	Nei

Náma B-8 er í landi Kálffells og Foss vinstra megin nokkuð utan við veglínu, milli stöðva 12.900-13.180 (Mynd 33., tafla 33., teikning 7, 1/8). Hér er aflangt jökulruðningsholt og er yfirborð þess ógróið. Í nánasta umhverfi holtsins er lyngmóagróður. Yfirborð holtsins er grýtt í suðvesturhlutanum. Enginn námuvegur liggur að námunni og þarf því að leggja um 0,2 km langan námuveg frá stöð 13.040.

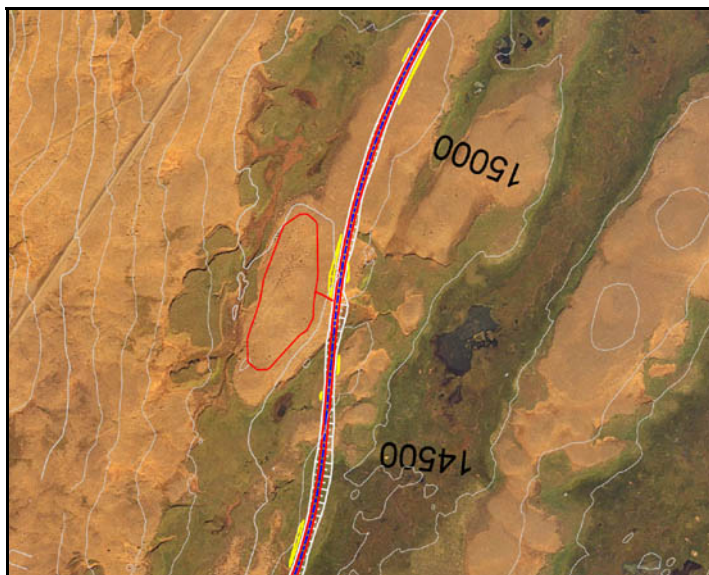
#### Vinnsla og frágangur

Í holtinu er smá skarð og mun námuvegur liggja inn að námu í gegnum skarðið. Náman verður unnin bakatil, þ.e. hún verður ekki opnuð fram að vegi og munu því hlíðar holtsins sem snúa að vegi ekki raskast. Náman verður að jafnaði unnin niður um 2-4 m og brún holtsins verður færð til suðausturs. Frágangur námunnar mun miðast við að fella efnistökusvæðið að umhverfi sínu. Nánasta umhverfi námunnar er gróið og því er æskilegt að sá í efnistökusvæðið að lokinni efnistöku.

#### Verndargildi

Námusvæðið er ógróið og ekki er um sérstaka jarðmyndun að ræða. Námusvæðið mun ekki sjást frá veginum og telst því hafa mjög lágt verndargildi (4. flokkur).

## Náma B-9



**Mynd 34.** Loftmynd af námu B-9. Fimm metra hæðarlínur. Efst í horninu vinstra megin sést núverandi Norðausturvegur.

Tafla 34.	Náma B-9
Jarðmyndun	Jökulruðningur
Staða efnistöku	Ný
Landeigandi	Brunahvammur
Námurétthafi	Brunahvammur
Sveitarfélag	Vopnafjarðarhr.
Kynnt sveitarfélagi	Nei
Kynnt landeiganda	Nei
Nýting	Fylling
Notað í leið	1 a
Áfangi	1. áfangi
Flatarmál	Allt að 15.000 m <sup>2</sup>
Vinnslumagn	32.000 m <sup>3</sup>
Vinnsludýpi	2-4 m
Frágangur	Aðl. að umhverfi
Gróðurlendi	Ógróið
Þekja	0%
Svarðlag	Nei
Sáning	Nei
Verndargildi	4. flokkur
Skipulag	Nei

Náma B-9 er í landi Brunahvamms vinstra megin við veglínu, milli stöðva 14.600-14.820 (Mynd 34., tafla 34., teikning 7, 2/8). Hér er aflangt jökulruðningsholt og er yfirborð þess ógróið. Í nánasta umhverfi holtsins er nokkur gróður. Enginn námuvegur liggur að námunni og þarf því að leggja um 40 m langan námuveg frá stöð 14.730.

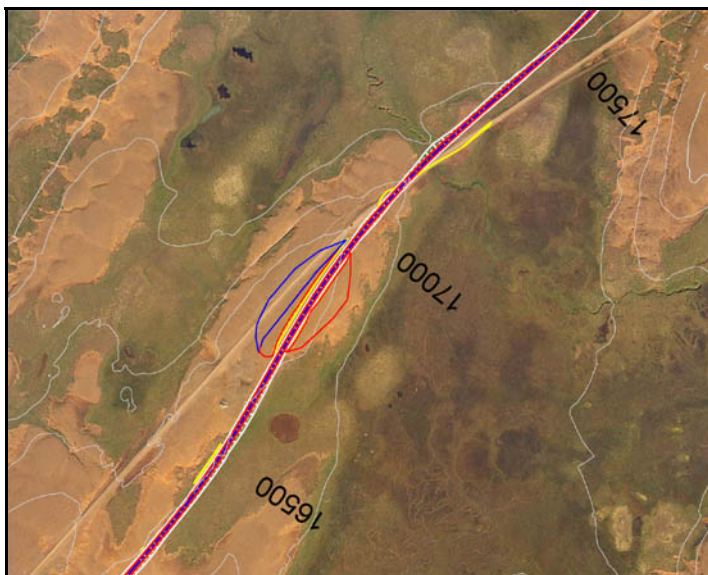
#### Vinnsla og frágangur

Náman verður unnin niður á um 2-4 m dýpi en leitast verður við að halda landinu eins flötu og hægt er þannig að ásýnd þess breytist sem minnst. Frágangur námunnar mun miðast við að fella efnistökusvæðið að umhverfi sínu.

#### Verndargildi

Námusvæðið er ógróið og ekki er um sérstakar jarðmyndun að ræða og telst námusvæðið hafa lágt verndargildi (4. flokkur).

## Náma B-10



**Mynd 35.** Loftmynd af námu B-10. Fimm metra hæðarlínur. Núverandi Norðausturvegur sést einnig á myndinni.

Tafla 35.	Náma B-10
Jarðmyndun	Jökulruðningur
Staða efnistöku	Gömul/Ný
Landeigandi	Kálffell og Foss
Námurétthafi	Kálffell og Foss
Sveitarfélag	Vopnafjarðarhr.
Kynnt sveitarfélagi	Nei
Kynnt landeiganda	Nei
Nýting	Fylling
Notað í leið	1 a
Áfangi	1. og 2. áfangi
Flatarmál	8.000+3.000 m <sup>2</sup>
Vinnslumagn	15.000 +10.000 m <sup>3</sup>
Vinnsludýpi	1,5-3,5 m
Frágangur	Fláar
Gróðurlendi	Ógróið
Þekja	0%
Svarðlag	Nei
Sáning	Nei
Verndargildi	4. flokkur
Skipulag	Nei

Náma B-10 er í landi Kálffells og Foss hægra megin við veglínu, milli stöðva 16.730-17.000 (Mynd 35., tafla 35., teikning 7, 2/8). Náman er í jökulruðningsholt og er yfirborð þess ógróið. Við suður og vesturhluta námunnar eru hinsvegar gróin svæði. Engra námuvega er þörf. Í námunni er jökulruðningur. Áður hefur verið tekið efni við suðvesturhluta námunnar og er þar lítil hálfgröngin náma, sem er fast upp við núverandi veg. Núverandi vegur liggur um holtið.

Tekið verður úr námunni í tveimur áföngum. Í fyrra áfanga verður tekið um 15.000 m<sup>3</sup> af efni fyrir 1. áfanga. Umferð verður hleypt á vegkaflann þegar að þeirri vinnu lýkur. Í seinni áfanganum verða um 10.000 m<sup>3</sup> af efni teknir til viðbótar úr námunni og mun þá hluti gamla vegarins lenda innan námunnar. Núverandi vegur er á smá holti og með framhalds efnistöku verður komið í veg fyrir að snjór safnist fyrir á veginum.

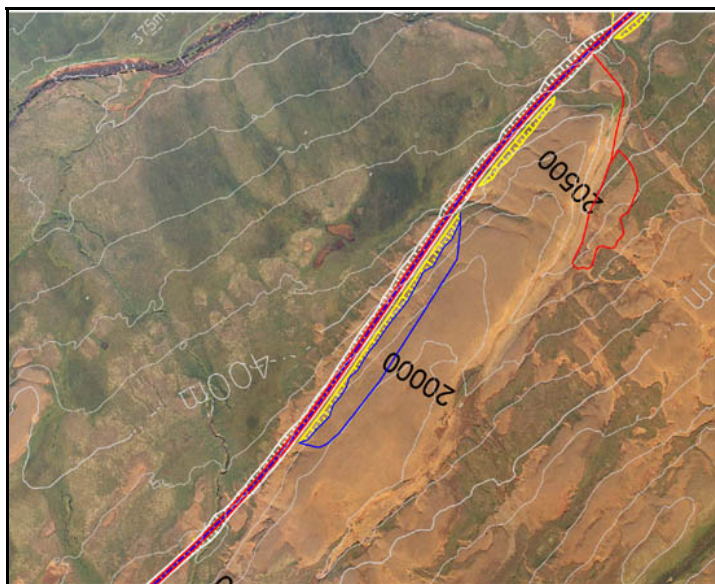
#### Vinnsla og frágangur

Holtið verður lækkað niður, um allt að 1,5-3,5 m, og gengið verður frá námunni þannig að hún falli vel að umhverfi sínu. Gengið verður endanlega frá námunni eftir að vinnu við seinni áfangann lýkur. Nokkuð gróið er næst suðurhluta holtsins.

#### Verndargildi

Þrátt fyrir nálægð við núverandi veg telst námusvæðið hafa lágt verndargildi (4. flokkur), þ.e. um er að ræða jökulruðning sem ekki nýtur sérstakrar verndar auk þess sem hægt er að haga frágangi þannig að ummerki eftir efnistöku verði hverfandi.

## Náma B-11



**Mynd 36.** Loftmynd af námu B-11. Náman er afmörkuð blá. Náman sem er afmörkuð með rauðu, er náma B-12. Fimm metra hæðarlínur.

Tafla 36.	Náma B-11
Jarðmyndun	Jökulruðningur
Staða efnistöku	Ný
Landeigandi	Kálffell og Foss
Námurétthafi	Kálffell og Foss
Sveitarfélag	Vopnafjarðarhr.
Kynnt sveitarfélagi	Já
Kynnt landeiganda	Já
Nýting	Fylling
Notað í leið	1 a
Áfangi	2. áfangi
Flatarmál	20.000 m <sup>2</sup>
Vinnslumagn	57.000 m <sup>3</sup>
Vinnsludýpi	0-3,5 m
Frágangur	Fláar
Gróðurlendi	Ógróið
Þekja	0%
Svarðlag	Nei
Sáning	Nei
Verndargildi	4. flokkur
Skipulag	Nei

Náma B-11 er í landi Kálffells og Foss hægra megin milli stöðva 19.700-20.160 (Mynd 36., tafla 36., teikning 7, 3/8). Hér liggur veglínin utan í ógrónu holti sem í verður skering. Útvíkka þarf skeringuna tiltölulega mikið svo ekki safnist fyrir snjór á veginum þegar snjóar úr norðvestanátt. Náman er í jökulruðning. Engra námuvega er þörf þar sem um skeringu er að ræða. Efnismagnið í skeringunni er um 7.000 m<sup>3</sup> og viðbótin verður 50.000 m<sup>3</sup>. Skeringasvæðið og viðbótarefnistakan eru um 20.000 m<sup>2</sup> að stærð.

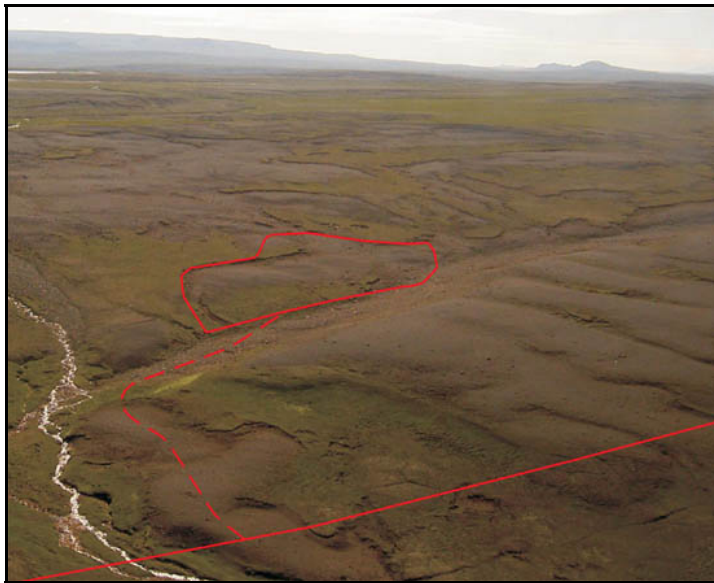
*Vinnsla og frágangur*

Náman verður í framhaldi af skeringu og verður unnin niður um allt að 3,5 m þar sem mest er. Frágangur námunnar mun miðast við að fella efnistökusvæðið að umhverfi sínu og skeringasvæðum.

*Verndargildi*

Námusvæðið er ógróið og ekki er um sérstaka jarðmyndun að ræða. Efnistökusvæðið telst því hafa mjög lágt verndargildi (4. flokkur).

## Náma B-12



**Mynd 37.** Ljósmynd af námu B-12. Myndin er tekin til SV (Ljósmynd Gunnar H. Jóhannesson, ágúst 2006).

Tafla 37.	Náma B-12
Jarðmyndun	Klöpp, jökulr.
Staða efnistöku	Ný
Landeigandi	Kálffell og Foss
Námurétthafi	Kálffell og Foss
Sveitarfélag	Vopnafjarðarhr.
Kynnt sveitarfélagi	Nei
Kynnt landeiganda	Nei
Nýting	Fylling, burðarlög, klæðing
Notað í leið	1 a
Áfangi	2. áfangi
Flatarmál	13.000 m <sup>2</sup>
Vinnslumagn	75.000 m <sup>3</sup>
Vinnsludýpi	Um 6-7 m
Frágangur	Fláar
Gróðurlendi	Mosa-lynggróður
Þekja	50%
Svarðlag	Að hluta
Sáning	Nei
Verndargildi	3. flokkur
Skipulag	Nei

Náma B-12 er í landi Kálffells og Foss hægra megin við stöð 20.600 (Mynd 37, tafla 37., teikning 7, 3/8). Hér sést í klöpp á yfirborði sem virðist vera nokkuð þétt og er að mestu hulin lausum jarðlögum. Rétt við námusvæðið er lækur. Mjög líklegt er að hægt verði að vinna klöppina. Ef sá möguleiki verður fyrir hendi mun náma B-14 falla út sem vinnslunáma. Ennfremur er rennandi vatn hér nærri, svo hægt er að þvo efnið sé þess þörf. Náman er rétt við framkvæmdasvæðið og hentar staðsetningin mjög vel fyrir vinnslu á efni. Um helmingur flatarmáls námu er gróinn. Enginn námuvegur liggur að námunni og leggja þarf nýjan námuveg sem verður um 0,2 km langur frá stöð 20.540.

#### Vinnsla og frágangur

Framan við námusvæðið er forn vatnsrás sem er nokkuð víð og norðan við hana er jökulruðningsholtíð sem náma B-11 verður í. Náman verður því ekki mjög áberandi frá vegi. Náman verður unnin út frá vatnsrásinni og í suður. Óvíst er hinsvegar hversu þykk klöppin er en gera má ráð fyrir því að hún geti verið a.m.k. 6-7 m á þykkt. Sprengja þarf klöppina og gert er ráð fyrir að hún henti til vinnslu í burðarlög. Einnig er talið mjög líklegt að þar sem hugsanlega er lítið af lausum jarðlögum ofan á klöppinni verði einnig hægt að vinna hana í klæðingu. Haug- og vinnslusvæði er hægt að koma fyrir í vatnsrásinni. Námustál verður skilið eftir með fláa 3:1. Við frágang námunnar verður ýtt upp afgangsefni og lausu seti, sem er við námusvæðið, upp að hluta námustálsins.

#### Verndargildi

Jarðmyndunin sem slík nýtur engrar verndunar. Með því að staðsetja námuna í hvarfi við jökulruðningsholtíð verður náman ekki eins áberandi. Hins vegar verður ekki auðvelt að hylja efnistöku. Náman telst því hafa meðal verndargildi (3. flokkur).

## Náma B-13



**Mynd 38.** Loftmynd af námu B-13. Fimm metra hæðarlínur.

Tafla 38.	Náma B-13
Jarðmyndun	Jökulruðningur
Staða efnistöku	Ný
Landeigandi	Kálffell og Foss
Námurétthafi	Kálffell og Foss
Sveitarfélag	Vopnafjarðarhr.
Kynnt sveitarfélagi	Nei
Kynnt landeiganda	Nei
Nýting	Fylling
Notað í leið	1 a
Áfangi	2. áfangi
Flatarmál	10.000 m <sup>2</sup>
Vinnslumagn	30.000 m <sup>3</sup>
Vinnsludýpi	2-4 m
Frágangur	Aðl. að umhverfi
Gróðurlendi	Melur
Þekja	10%
Svarðlag	Nei
Sáning	Já
Verndargildi	4. flokkur
Skipulag	Nei

Náma B-13 er hægra megin milli stöðva 21.400-21.500 í landi Hauksstaða (Mynd 38, tafla 38., teikning 7, 3/8). Hér liggur veglínan utan í nánast ógrónu jökulruðningsholti sem í verður skering, og verður námán unnin út frá skeringunni. Einstaka gróðursvæði finnst þó á yfirborði holtsins.

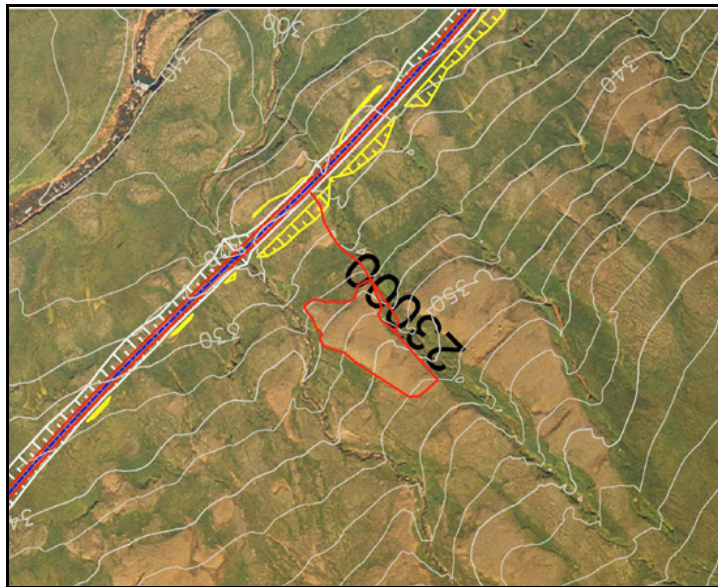
#### Vinnsla og frágangur

Náman verður að jafnaði unnin niður um 2-4 m og brún holtsins verður færð aftar, þ.e. til suðurs. Frágangur námunnar mun miðast við að fella efnistökusvæðið að umhverfi sínu og að hannaðri skeringu. Nánasta umhverfi námunnar er gróið og því er æskilegt að sá í efnistökusvæðið að lokinni efnistöku.

#### Verndargildi

Námusvæðið er ógróið og ekki er um sérstaka jarðmyndun að ræða. Auðvelt er að ganga frá námunni auk þess sem hægt er að haga frágangi þannig að ummerki eftir efnistöku verði hverfandi. Efnistökusvæðið telst því hafa mjög lágt verndargildi (4. flokkur).

## Náma B-14



Mynd 39. Loftmynd af námu B-14. Fimm metra hæðarlínur.

Tafla 39.	Náma B-14
Jarðmyndun	Jökulruðningur og klöpp
Staða efnistöku	Ný
Landeigandi	Hauksstaðir
Námurétthafi	Hauksstaðir
Sveitarfélag	Vopnafjarðarhr.
Kynnt sveitarfélagi	Nei
Kynnt landeiganda	Nei
Nýting	Burðarlög, klæðing, fylling?
Notað í leið	1 a
Áfangi	2. áfangi
Flatarmál	7.000 m <sup>2</sup>
Vinnslumagn	75.000?/15.000? m <sup>3</sup>
Vinnsludýpi	5-8 m
Frágangur	Fláar
Gróðurlendi	Ógróið
Þekja	20%
Svarðlag	Að litlum hluta
Sáning	Nei
Verndargildi	4. flokkur
Skipulag	Nei

Náma B-14 er hægra megin við stöð 22.900 í landi Hauksstaða, nokkuð ofan við veglínu (Mynd 39, tafla 39, teikning 7, 3/8). Rétt við námusvæðið er nokkuð vatnsmikill lækur og þar sést í nokkuð þetta klöpp. Ofaná klöppinni er jökulruðningur. Mjög líklegt er að hægt verði að vinna klöppina. Náman er rétt við framkvæmdasvæðið og hentar staðsetningin mjög vel fyrir vinnslu á efni. Ennfremur er rennandi vatn þar nærri, svo hægt er að þvo efnið sé þess þörf. Ef rannsóknir benda til þess að efnið sé slitsterkt og henti í vinnslu mun náma B-12 falla út sem burðarlags- og klæðingarnáma. Ef náman hentar ekki til vinnslu verður hún nýtt sem fyllingarefnisnáma og mun þá eingöngu um 15.000-20.000 m<sup>3</sup> af efni verða tekið úr námunni og hún unnin mun grynna.

Enginn námuvegur liggur að námunni og þarf að leggja um 130 m langan námuveg. Ógróið er innan námusvæðisins en í hlíðum námunnar eru grónir lyngmóar.

*Vinnsla og frágangur*

Náman er í hjalla sem er ofar í hlíðinni en veglínan. Eðlilegast væri að opna námuna ekki út að veglínu, þ.e. til norðurs. Heldur væri betra að hafa námuopið í norðausturhlutanum. Ekki er vitað með vissu hversu þykk jökulruðningskápan er sem liggur ofan á klöppinni en búast má við allt að 2-3 m. Óvíst er hversu þykk klöppin er en gera má ráð fyrir því að hún geti verið a.m.k. 6-8 m á þykkt. Sprengja þarf klöppina og gert er ráð fyrir að hún henti til vinnslu í burðarlög og jafnvel í klæðingu. Haug- og vinnslusvæði er hægt að koma fyrir á svæðinu. Námustál verður skilið eftir með fláa 3:1. Við frágang námunnar verður ýtt upp afgangsefni og lausu seti, sem er við námusvæðið, upp að hluta námustálsins.

*Verndargildi*

Jarðmyndunin sem slík nýtur engrar verndunar. Með því að opna námuna ekki fram að veglínu verður hún ekki eins áberandi í landslaginu. Náman telst því hafa lágt verndargildi (4. flokkur).



## Náma B-15

Tafla 40.	Náma B-15
Jarðmyndun	Jökulruðningur
Staða efnistöku	Ný
Landeigandi	Hauksstaðir
Námurétthafi	Hauksstaðir
Sveitarfélag	Vopnafjarðarhr.
Kynnt sveitarfélagi	Nei
Kynnt landeiganda	Nei
Nýting	Fylling
Notað í leið	1 a
Áfangi	2. áfangi
Flatarmál	17.500 m <sup>2</sup>
Vinnslumagn	Um 35.000 m <sup>3</sup>
Vinnsludýpi	2-4 m
Frágangur	Aðl. að umhverfi
Gróðurlendi	Lyng-mosagróður
Þekja	60%
Svarðlag	Já
Sáning	Nei
Verndargildi	4. flokkur
Skipulag	Nei

Mynd 40. Loftmynd af námu B-15. Fimm metra hæðarlínur.

Náma B-15 er í landi Hauksstaða, hægra megin milli stöðva 24.860-24.920. Náman er í jökulruðningshóla og eru grónar lautir á milli þeirra. Undir ruðningnum er klöpp en ekki er vítað með vissu á hvaða dýpi hún er (Mynd 40., tafla 40., teikning 8, 12/24). Yfirborð námunnar er nokkuð gróið. Engra námuvega er þörf.

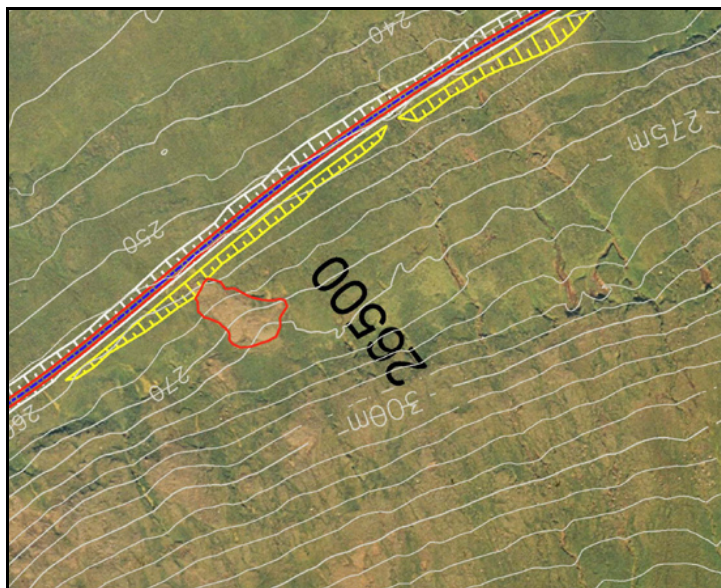
*Vinnsla og frágangur*

Hluti námunnar verður í framhaldi af skeringu en ekki liggur fyrir hve djúpt er hægt að vinna námuna en gert er ráð fyrir að náman verði unnin í 2-4 m stáli til suðausturs. Vinnsludýpi verður minnst við jaðrana, þar sem hugsanlega er stutt á klöpp, og einnig þar sem landhæð er lægri. Ennfremur verður efnistakan grynri í grónum lægðum. Frágangur námunnar mun miðast við að fella efnistökusvæðið að umhverfi sínu þannig að það myndi slétt og samfellt yfirborð. Jarðvegi og svarðlagi af gróna svæðinu verður að lokum jafnað yfir efnistökusvæðið og þannig leitast við að ná upp grenndargróðri.

*Verndargildi*

Efnistökusvæðið er fast upp við veglínuna en jökulruðningur sem slíkur nýtur engra sérstakrar verndar. Efnistökusvæðið telst hafa lágt verndargildi (4. flokkur).

## Náma B-16



Mynd 41. Loftmynd af námu B-16. Fimm metra hæðarlínur.

Tafla 41.	Náma B-16
Jarðmyndun	Jökulruðningur
Staða efnistöku	Ný
Landeigandi	Hauksstaðir
Námurétthafi	Hauksstaðir
Sveitarfélag	Vopnafjarðarhr.
Kynnt sveitarfélagi	Nei
Kynnt landeiganda	Nei
Nýting	Fylling
Notað í leið	1 a
Áfangi	2. áfangi
Flatarmál	3.500 m <sup>2</sup>
Vinnslumagn	10.000 m <sup>3</sup>
Vinnsludýpi	2,5-3 m
Frágangur	Sléttað
Gróðurlendi	Mosagróið
Þekja	75%
Svarðlag	Já/Nei
Sáning	Já
Verndargildi	4. flokkur
Skipulag	Nei

Náma B-16 er í landi Hauksstaða hægra megin við stöðva 26.340. Náman er í lágt mosagróið jökulruðningsholt (Mynd 41, tafla 41., teikning 8, 13/24). Náman er fast upp við veglínu og því er engra námuvega þörf.

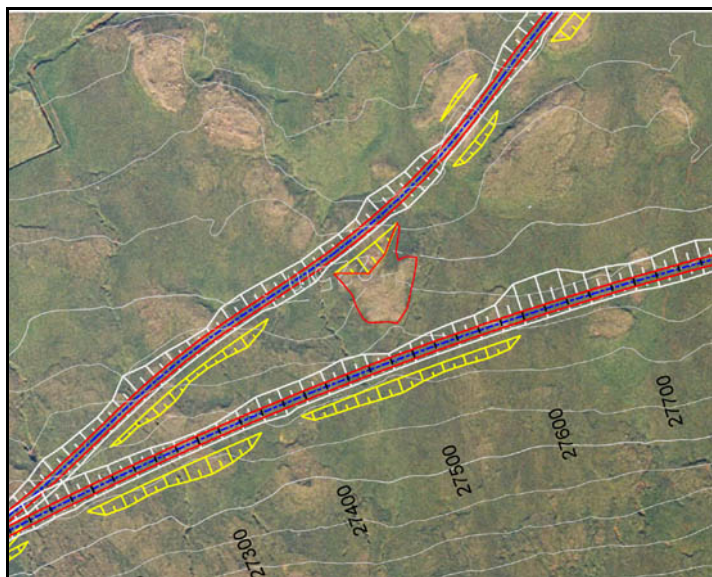
#### Vinnsla og frágangur

Reiknað er með að náman verði unnin í 2,5-3 m stálhæð í suðaustur en ekki er ljóst hve djúpt er hægt að vinna námuna. Vinnsludýpi verður þó minnst við jaðrana, þar sem hugsanlega er stutt á klöpp. Frágangur námunnar mun miðast við að fella efnistökusvæðið að umhverfi sínu þannig að það myndi slétt og samfellt yfirborð. Jarðvegi og svarðlagi af gróna svæðinu verður að lokum jafnað yfir efnistökusvæðið og sáð í það.

#### Verndargildi

Náman er nálægt veglínunni og er áberandi frá veginum. Hins vegar er efnistakan í jarðmyndun sem mjög auðvelt er að ganga frá og nýtur engrar verndar. Náman er því metin með lágt verndargildi (4. flokkur), samkvæmt skilgreiningum Vegagerðarinnar.

## Náma B-16a



**Mynd 42.** Loftmynd af námu B-16a. Tvær veglínur eru sýndar á myndinni. Neðri veglínan er Vesturár-dalsleið um Hofsháls. Sú efri er Vesturárdalsleið um Búastaði. Fimm metra hæðarlínur.

Tafla 42.	Náma B-16a
Jarðmyndun	Jökulruðningur
Staða efnistöku	Ný
Landeigandi	Hauksstaðir
Námurétthafi	Hauksstaðir
Sveitarfélag	Vopnafjarðarhr.
Kynnt sveitarfélagi	Nei
Kynnt landeiganda	Nei
Nýting	Fylling
Notað í leið	1 a, 1 c
Áfangi	2. áfangi
Flatarmál	2.500 m <sup>2</sup>
Vinnslumagn	7.500 m <sup>3</sup>
Vinnsludýpi	3 m
Frágangur	Sléttað
Gróðurlendi	Lyng, mosi
Þekja	50%
Svarðlag	Já/Nei
Sáning	Nei
Verndargildi	4. flokkur
Skipulag	Nei

Náma B-16a er í landi Hauksstaða hægra við stöð 27.500 við Vesturárdalsleið um Búastaði (1 b) í jökulruðningshól (Mynd 42., tafla 42., teikning 8, 14/24). Lækka þarf hólinn svo ekki safnist fyrir snjó á veginum þegar snjóar úr norðvestanátt/vestnorðvestan átt. Ef veglína Vesturárdalsleið um Hofsháls (1 c) verður fyrir valinu verður náman einnig nýtt. Holtið er bæði lyng- og mosagróið.

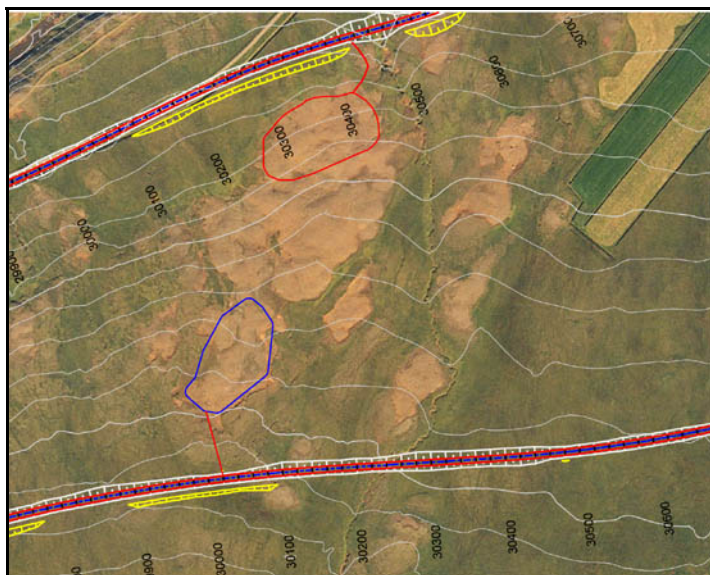
#### Vinnsla og frágangur

Hóllinn verður lækkaður niður og verður vinnsludýpi á bilinu 1-4 m, minnst við jaðrana. Gengið verður frá námusvæðinu þannig að það falli vel að umhverfi sínu. Jarðvegi og svarðlagi af gróna svæðinu verður að lokum jafnað yfir efnistökusvæðið.

#### Verndargildi

Hóllinn er hluti af fleiri jökulruðningshólum á þessu svæði sem mynda nokkuð samstæða heild. Hólabyrpingin er fyrst og fremst norðan við veglínuna og er þessi hól í ysta hlutanum sunnan megin. Með því að fara í efnistöku hér mun heildarásýnd hólanna ekki breytast. Námusvæðið telst því hafa lágt verndargildi (4. flokkur). Hægt er að haga frágangi þannig að ummerki eftir efnistöku verði hverfandi.

## Náma B-17



**Mynd 43.** Loftmynd af námu B-17. Tvær veglínur eru sýndar á myndinni. Neðri veglínan er Vesturárdalsleið um Hofsháls. Sú efri er Vesturárdalsleið um Búastaði. Fimm metra hæðarlínur.

Tafla 43.	Náma B-17
Jarðmyndun	Jökulruðningur
Staða efnistöku	Ný
Landeigandi	Hauksstaðir
Námurétthafi	Hauksstaðir
Sveitarfélag	Vopnafjarðarhr.
Kynnt sveitarfélagi	Nei
Kynnt landeiganda	Nei
Nýting	Fylling
Notað í leið	1 b, 1c
Áfangi	2. áfangi
Flatarmál	12.000 m <sup>2</sup>
Vinnslumagn	30.000 m <sup>3</sup>
Vinnsludýpi	2-3 m
Frágangur	Aðl. að umhverfi
Gróðurlendi	Ógróið
Þekja	10%
Svarðlag	Nei
Sáning	Nei
Verndargildi	4. flokkur
Skipulag	Nei

Náma B-17 er í landi Hauksstaða í jökulruðningsholt. Náman nýtist hvort sem fyrir Vesturárdalsleið um Búastaði (Leið 1b) eða Vesturárdalsleið um Hofsháls (Leið 1c) (Mynd 43., tafla 43., teikning 8, 15/24). Staðsetning námunnar fer alfarið eftir því hvaða veglína verður fyrir valinu. Ef leið 1b verður fyrir valinu þá verður náman (afmörkuð rauð) norðar og neðar á holtinu, nálægt stöðvum 30.300-30.400. Ef leið 1c verður fyrir valinu verður náman (afmörkuð blá) sunnar og ofar. Enginn námuvegur liggur að námunni og þarf því að leggja um 100 m langan slóða frá báðum veglínunum. Yfirborð holtsins er ójafnt og nokkuð grýtt en efst er minna um steina. Gróður er fremst upp við námusvæðið og lítilsháttar gróður er í holtinu, að mestu gras.

#### Vinnsla og frágangur

Mjög líklegt er að stutt sé á klöpp næst veglínu Vesturárdalsleiðar um Búastaði en að öllum líkindum er efnisþykktin meiri er ofar kemur á holtið. Gert er ráð fyrir að vinna námuna niður um 3 m og verður vinnsludýpi minnst við jaðrana. Frágangur námunnar mun miðast við að fella efnistökusvæðið að umhverfi sínu þannig að það myndi slétt og samfelt yfirborð.

#### Verndargildi

Jökulruðningur nýtur engrar sérstakrar verndar. Náman er reyndar áberandi frá vegi en auðvelt er að ganga frá holtinu og flokkast því jarðmyndunin í verndargildisflokk 4 (lágt verndargildi).

## Náma B-18



**Mynd 44.** Mynd af námu B-18. Búastaðir í baksýn (Ljósmynd Gunnar H. Jóhannesson, ágúst 2006).

Tafla 44.	Náma B-18
Jarðmyndun	Árhjalli
Staða efnistöku	Ný
Landeigandi	Búastaðir
Námurétthafi	Búastaðir
Sveitarfélag	Vopnafjarðarhr.
Kynnt sveitarfélagi	Nei
Kynnt landeiganda	Já
Nýting	Burðarlög, klæðing?, fylling
Notað í leið	1 a, 1 b, Millidalaleið
Áfangi	2. áfangi
Flatarmál	60.000 m <sup>2</sup>
Vinnslumagn	200.000 m <sup>3</sup>
Vinnsludýpi	2-6 m
Frágangur	Aðl. að umhverfi
Gróðurlendi	Lyngmóar
Þekja	80%
Svarðlag	Já
Sáning	Já
Verndargildi	3. flokkur
Skipulag	Nei

Náma B-18 er í landi Búastaða vinstra megin við veg milli stöðva 34.600-35.400 á Vesturárdalsleið um Búastaði (Mynd 44., tafla 44., teikning 8, 18/24). Náman sem er tvískipt er í árhjalla, í tvo bakka sem skaga út sitthvoru megin við sveig í Vesturdalsá. Hjallinn er nokkuð gróinn og liggur vegslóði um hjallann. Setið í hjallanum samanstendur af mól og sandi sem ofan á er moldarlag. Engra eiginlegra námuvega er þörf. Upphaflega stóð til að vera með námuna í mólendinu hægra megin við veg. Landeigendur óskuðu eftir því að efnistaka yrði vinstra megin vegar eins og sýnt er hér.

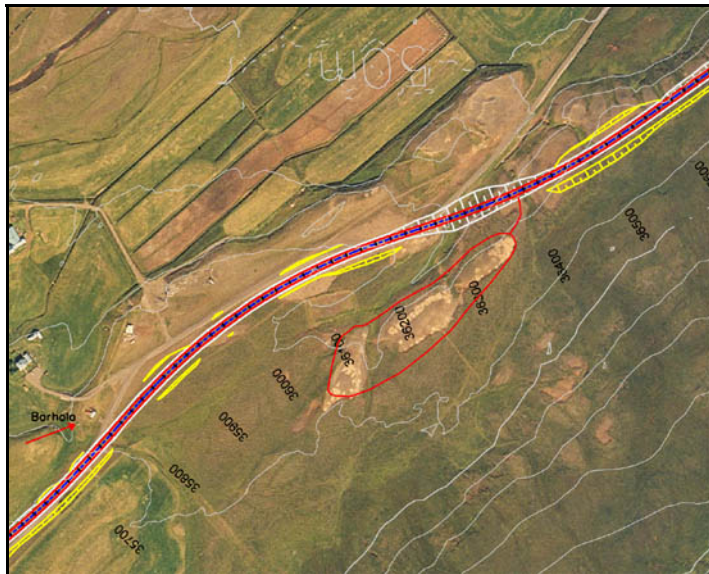
#### Vinnsla og frágangur

Árhjallinn verður ekki unnin niður að farvegi árinna. Einnig verður engin efnistaka í sveignum á milli bakkanna. Skilinn verður eftir allt að 1 m hár bakki næst ársléttunni. Náman verður unnin niður um 2-6 m og verður vinnsludýpi minnst við jaðrana og næst vegi. Meðaldýpi verður um 4 m. Náman verður unnin til suðausturs og verður hún ekki opnuð í átt að vegi. Núverandi brún hjallans verður færð aftar. Austan við austasta hluta námunnar er lægð sem í safnast mikið vatn ef þannig árar. Ekki má opna í átt að þeirri lægð. Fremst á svæðinu næst vegi er jarðsími. Við jaðra námunnar næst veglínu yrði námustál skilið eftir með fláa. Þá verður jarðvegi og svarðlagi jafnað yfir til að ná upp grenndargróðri og sáð í námuna. Á milli efnistökusvæðisins og Búastaða verður að ósk landeigenda skilinn eftir hóll sem þar er.

#### Verndargildi

Þar sem um er að ræða árhjalla sem ekki njóta sérstakrar verndar þá ætti náman að teljast í 4. flokk, þ.e. lágt verndargildi. Hinsvegar er náman fast upp við Vesturdalsá og vegna nálægðar við ána telst hún hafa meðal verndargildi (3. flokkur). Efnistaka mun hinsvegar ekki hafa nein áhrif á seiði eða veiði úr ánni. Efnistakan verður áberandi frá Ytri-Hlíð, en enginn búseta er lengur á bænum. Ganga má frá efnistökusvæðinu þannig, að sjónræn áhrif verði í lágmarki.

## Náma B-19



**Mynd 45.** Loftmynd af námu B-19. Fimm metra hæðarlínur. Ör bendir á borholu við Búastaði.

Tafla 45.	Náma B-19
Jarðmyndun	Strandhjalli
Staða efnistöku	Ný
Landeigandi	Búastaðir
Námuréttthafi	Búastaðir
Sveitarfélag	Vopnafjarðarhr.
Kynnt sveitarfélagi	Nei
Kynnt landeiganda	Já
Nýting	Fylling, n-burðarlag
Notað í leið	1 b
Áfangi	2. áfangi
Flatarmál	17.000 m <sup>2</sup>
Vinnslumagn	30-50.000 m <sup>3</sup>
Vinnsludýpi	2-4 m
Frágangur	Aðl. að umhverfi
Gróðurlendi	Graslendi, lyngmói
Þekja	70%
Svarðlag	Já
Sáning	Já
Verndargildi	4. flokkur
Skipulag	Nei

Náma B-19 er í landi Búastaða í strandhjalla (forn strönd) hægra megin við stöðva 36.050-36.360 (Mynd 45. tafla 45., teikning 8, 18/24). Sjálfir melkollarnir hafa verið græddir upp. Einnig eru smá skorningar í hjallann sem mynda smá lægðir og er þéttur gróður í þeim. Náman er nálægt fyrirhugaðri veglínu og þarf því ekki að leggja nema um 50 m langan námuveg.

#### Vinnsla og frágangur

Vinnslustál verður um 2-4 m hátt. Fyrirhuguð efnistaka mun felast í því að núverandi hjallabrún verður færð aftar, þ.e. til suðausturs. Að efnistöku lokinni skal móta efnistökusvæðið þannig að það falli vel að umhverfinu sínu. Jarðvegi og svarðlagi verður að lokum jafnað yfir efnistökusvæðið og þannig leitast við að ná upp grenndargróðri þegar landmótun er lokið.

#### Verndargildi

Námusvæðið telst hafa lágt verndargildi þ.e. um er að ræða strandhjalla sem ekki njóta neinnar verndar auk þess sem hægt er að haga frágangi þannig að ummerki eftir efnistöku verði hverfandi. Námusvæðið er því metið með lágt verndargildi (4. flokkur). Efnistakan er nokkuð áberandi frá veginum en ganga má frá efnistökusvæðinu þannig, að sjónræn áhrif verði í lágmarki. Þó svo að yfirborð svæðisins sé gróið er auðvelt að ganga frá námunni, sérstaklega þar sem hjallabrúnin yrði færð aftar, þ.e. til suðausturs. Flái núverandi brúnar mun þannig halda sér nokkurn veginn.

## Náma B-20



**Mynd 46.** Ljósmynd af námu B-20. Horft í austur í átt að Krossavíkurfjöllum. Fremst á myndinni sést í vegslóða sem liggur í sneiðing upp á Öskumel (Gunnar H. Jóhannesson, ágúst 2006).

Tafla 46.	Náma B-20
Jarðmyndun	Strandhjalli
Staða efnistöku	Ný
Landeigandi	Ljósstaðir 1 og 2
Námurétthafi	Ljósstaðir 1 og 2
Sveitarfélag	Vopnafjarðarhr.
Kynnt sveitarfélagi	Nei
Kynnt landeiganda	Nei
Nýting	Fylling
Notað í leið	1 b
Áfangi	2. áfangi
Flatarmál	9.500 m <sup>2</sup>
Vinnslumagn	19.000 m <sup>3</sup>
Vinnsludýpi	2 m
Frágangur	Aðl. að umhverfi
Gróðurlendi	Sáning, ógróið
Þekja	15%
Svarðlag	Að hluta
Sáning	Já
Verndargildi	4. flokkur
Skipulag	Nei

Náma B-20 er hægra megin milli stöðva 38.540-38.680 í landi Ljósstaða 1 og 2 (Mynd 46., tafla 46., teikning 8, 19/24). Náman er hægra megin á strandhjalla (forn strönd) sem hefur verið græddur upp.

*Vinnsla og frágangur*

Náman verður unnin niður um 2 m. Miðað skal að því að landmótun efnistökusvæðisins falli vel að umhverfi sínu við frágang. Að efnistöku lokinni verður námusvæðið jafnað út þannig að það falli vel að óröskuðu umhverfi sínu. Svæðið, og nánasta umhverfi er gróið og því er æskilegt að sá í efnistökusvæðið að lokinni efnistöku.

*Verndargildi*

Námusvæðið telst hafa lágt verndargildi þ.e. um er að ræða strandhjalla en þeir njóta ekki neinnar verndar. Hjallinn er ekki vel afmarkaður og ekki stór og mikilfenglegur eins og Öskumelur (sjá námu B-20a). Námusvæðið er því metið með lágt verndargildi (4. flokkur). Efnistakan er nokkuð áberandi frá veginum en námuna á einungis að vinna grunnt þannig að ganga má frá efnistökusvæðinu þannig, að sjónræn áhrif verði í lágmarki.

## Náma B-20a



**Mynd 47.** Náma B-20a. Myndin er tekin til austurs (Ljósmynd Gunnar H. Jóhannesson, ágúst 2006).

Tafla 47.	Náma B-20a
Jarðmyndun	Strandhjalli
Staða efnistöku	Gömul
Landeigandi	Ljósstaðir 1 og 2
Námurétthafi	Ljósstaðir 1 og 2
Sveitarfélag	Vopnafjarðarhr.
Kynnt sveitarfélagi	Nei
Kynnt landeiganda	Nei
Nýting	Fylling
Notað í leið	1 b
Áfangi	2. áfangi
Flatarmál	7.600 m <sup>2</sup> /8.000 m <sup>2</sup>
Vinnslumagn	20.000 m <sup>3</sup>
Vinnsludýpi	2,5 m
Frágangur	Aðlögun að umhverfi
Gróðurlendi	Sáning, ógróið
Þekja	15%
Svarðlag	Að hluta
Sáning	Já
Verndargildi	3. flokkur
Skipulag	Nei

Náma B-20a er í landi Ljósstaða 1 og 2, í strandhjalla sem nefnist Öskumelur (Mynd 47., tafla 47, teikning 8, 19/24). Ofaná melnum eru margar gryfjur og hafa þar verið opnaðir fjórir frekar óskipulagðir efnistökuastaðir. Fyrr á árum var tekin steypumöl fyrir Vopnafjörð úr melnum. Einnig hafa námueigendur tekið eitthvað efni úr honum. Yfirborð melsins er lítið gróið en meiri gróður eru í hlíðum. Slóði liggur frá veglínu vinstra megin frá stöð 37.730 og þarf að aka um 500 m að námunum. Slóðann þarf að styrkja. Þegar hefur um 7.600 m<sup>2</sup> svæði verið raskað og eru námusvæðin misdjúp. Fremst í Öskumel er náma sem er í notkun. Hún verður ekki notuð við þessa framkvæmd.

Náman verður einungis notuð ef að náma B-20 reynist ekki hæf eða gefi of lítið.

#### Vinnsla og frágangur

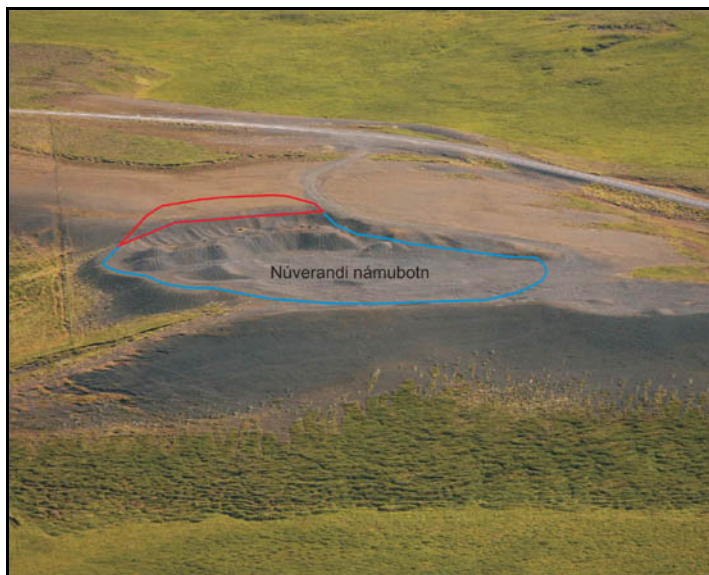
Náman verður unnin niður um 2,5 m. Miðað skal að því að landmótun efnistökusvæðisins falli vel að umhverfi sínu við frágang. Svæðið, og nánasta umhverfi er gróið og því er æskilegt að sá í efnistökusvæðið að lokinni efnistöku. Ef efnistaka verður ákveðin á þessu svæði, er nauðsynlegt að ganga frá gömlum námum samhliða frágangi á námunni.

#### Verndargildi

Hér er um strandhjalla að ræða en þeir njóta ekki neinnar verndar. Hjallinn er hinsvegar stór og mikilfenglegur í landslaginu, og sker sig töluvert úr nánasta umhverfi, sérstaklega þegar horft er á hann frá núverandi vegi. Námusvæðið er því metið með meðal verndargildi (3. flokkur). Hafa verður þó í huga að hér hefur verið tekið efni áður og eru efnistökuastaðirnir algjörlega ófrágengnir.



## Náma B-21



**Mynd 48.** Ljósmynd af námu B-21. Núverandi námubotn er afmarkaður með bláu (Ljósmynd Hörður Geirsson, ágúst 2006).

Tafla 48.	Náma B-21
Jarðmyndun	Strandhjalli
Staða efnistöku	Gömul
Landeigandi	Ljósstaðir 1 og 2
Námurétthafi	Ljósstaðir 1 og 2/Aðrir
Sveitarfélag	Vopnafjarðarhr.
Kynnt sveitarfélagi	Nei
Kynnt landeiganda	Nei
Nýting	Fylling
Notað í leið	1 b
Áfangi	2. áfangi
Flatarmál	7.000/1.700 m <sup>2</sup>
Vinnslumagn	10.000 m <sup>3</sup>
Vinnsludýpi	1,5-4 m
Frágangur	Fláar og sléttað
Gróðurlendi	Ógróið, gras
Þekja	0%
Svarðlag	Nei
Sáning	Já
Verndargildi	4. flokkur
Skipulag	Nei

Náma B-21 er í landi Ljósstaða 1 og 2 í svokallaðan Stakhól (Mynd 48., tafla 48., teikning 8, 20/24). Hér er gömul náma í strandhjalla sem er lítið gróinn. Efnið í námunni er mjög sandríkt og hér hefur verið tekin steypumöl. Núverandi svæði sem þegar hefur verið raskað er um 7.000 m<sup>2</sup> að stærð og nýtt efnistökusvæði er um 1.700 m<sup>2</sup>. Samtals verður náman um 8.700 m<sup>2</sup> að stærð. Náman er rétt neðan við Vesturárdalsveg, sem mun nýtast sem námuvegur. Aka þarf um 900 m að námu frá stöð 40.460.

#### Vinnsla og frágangur

Núverandi námubotn yrði lækkaður niður um allt að 1,0 m og síðan yrði framhaldsnáman unnin til austurs út frá núverandi námubotni, í allt að 3 m dýpi. Við jaðra námunnar í austurhlutanum yrði gengið frá með fláum en annað svæði yrði sléttað. Nauðsynlegt er að sá í efnistökusvæðið eftir að efnistöku og landmótun lýkur. Til norðvesturs er bakki sem hefur ekki verið opnaður fram og verður honum ekki raskað.

#### Verndargildi

Strandhjallar sem slíkir eru ekki friðaðir. Stakhóll er ekki eins mikilfenglegur og Öskumelur (náma B-20a). Samt sem áður er hann mjög áberandi landform á svæðinu. Nú þegar hefur um 7.000 m<sup>2</sup> svæði á Stakhól verið raskað vegna efnistöku og nemur viðbótarsvæðið aðeins um 1.700 m<sup>2</sup>. Mjög auðvelt er að ganga frá námunni sökum þess hvernig efni er í jarðmynduninni, þ.e. sandur og fínefnarík mól. Námusvæðið er því metið með lágt verndargildi (4. flokkur). Eðlilegast væri að þegar að efnistöku lyki yrði námunni endanlega lokað.

## Náma B-22



**Mynd 49.** Náma B-22. Myndin er tekin til suðausturs (Ljósmynd Hörður Geirsson, ágúst 2006).

Tafla 49.	Náma B-22
Jarðmyndun	Árhjalli
Staða efnistöku	Gömul/Ný
Landeigandi	Ljósstaðir 1 og 2
Námurétthafi	Vegagerðin/ Ljósstaðir 1 og 2
Sveitarfélag	Vopnafjarðarhr.
Kynnt sveitarfélagi	Nei
Kynnt landeiganda	Nei
Nýting	Fylling
Notað í leið	1 b
Áfangi	2. áfangi
Flatarmál	10.2+13.2 m <sup>2</sup>
Vinnslumagn	40.000 m <sup>3</sup>
Vinnsludýpi	1 m og 2 m
Frágangur	Fláar og sléttað
Gróðurlendi	Mólendi
Þekja	60%
Svarðlag	Já
Sáning	Já
Verndargildi	4. flokkur
Skipulag	Nei

Náma B-22 er í landi Ljósstaða 1 og 2 (Mynd 49., tafla 49., teikning 8, 21/24). Náman er í fornt strandset (strandhjalla) og skiptist í tvo hluta. Stærri náman er gömul náma sem notuð var af Vegagerðinni fyrir mörgum árum síðan. Í dag er sú náma hálffrágengin og hefur staðið ónotuð í mörg ár. Minni náman (ný partur efnistökkunnar) er í hól suðvestan við stærri námuna. Námuvegur að stærri námunni er um 0,4 km langur. Enginn námuvegur liggur að minni námunni og þarf því að gera um 60 m langan slóða frá stærri námunni að þeirri minni.

Efnið í námunni er samanstendur af sandi og þunnum siltarlögum. Núverandi svæði sem þegar hefur verið raskað er um 10.200 m<sup>2</sup> að stærð og nýtt efnistökusvæði er um 13.200 m<sup>2</sup>. Samtals verður náman því um 23.000 m<sup>2</sup> að stærð.

#### Vinnsla og frágangur

Núverandi námubotn í gömlu námunni yrði lækkaður niður um allt að 1 m og síðan yrði framhaldsnáman unnin til suðausturs út frá núverandi námubotni, í allt að 2 m dýpi. Við jaðra námunnar í suðurhlutanum yrði gengið frá með fláum en annað svæði yrði sléttað. Nauðsynlegt er að sá í efnistökusvæðið eftir að efnistöku og landmótun lýkur. Ekki er æskilegt að opna svæðið í átt að Vesturárdalsvegi. Þar sem minni náman er fyrirhuguð, verður hóllinn fjarlægður og sléttaður.

#### Verndargildi

Hér er um mjög lítinn og tætingslegan hjalla að ræða sem er rofinn af lækjarfarvegum og hefur þegar að stórum hluta verið raskað. Hjallinn er ekki áberandi í landslaginu. Nú þegar hefur um 10.200 m<sup>2</sup> svæði verið raskað vegna efnistöku og nemur viðbótarsvæðið um 13.200 m<sup>2</sup>. Í dag er náman ekki áberandi frá vegi en sést hinsvegar frá Ljósstöðum. Mjög auðvelt er að ganga frá námunni sökum þess hvernig efni er í jarðmynduninni. Námusvæðið er því metið með lágt verndargildi (4. flokkur).

## Náma B-23



**Mynd 50.** Ljósmynd af Torfastaðanámu, námu B-23. Myndin er tekin í norðvestur (Ljósmynd Hörður Geirsson, ágúst 2006).

Tafla 50.	Náma B-23
Jarðmyndun	Strandhjalli
Staða efnistöku	Gömul
Landeigandi	Vopnafjarðar-hreppur
Námuréttthafi	Vopnafjarðarhr./Vg.
Sveitarfélag	Vopnafjarðarhr.
Kynnt sveitarfélagi	Nei
Kynnt landeiganda	Nei
Nýting	N-burðarlag, fylling
Notað í leið	1 b
Áfangi	2. áfangi
Flatarmál	13.000/6.000 m <sup>2</sup>
Vinnslumagn	30.000 m <sup>3</sup>
Vinnsludýpi	8 m
Frágangur	Aðl. að umhverfi
Gróðurlendi	Gras, ógróið
Þekja	
Svarðlag	Að hluta
Sáning	Já
Verndargildi	4. flokkur
Skipulag	Nei

Náma B-23 er í landi Torfastaða (Mynd 50., tafla 50., teikning 7, 8/8). Hér er gömul náma í malarhjalla. Neðri hluti námunnar er frágengin og hefur verið sáð í svæðið. Í dag er opið í efri hluta námunnar og er stálhæðin um 8-9 m. Núverandi svæði sem þegar hefur verið raskað er um 13.000 m<sup>2</sup> að stærð og nýtt efnistökusvæði er um 6.000 m<sup>2</sup>. Samtals verður náman um 19.000 m<sup>2</sup> að stærð. Efnið í námunni samanstendur af lagskiptum sandi, sandsteini og mól og er frekar sandrík. Úr námunni hefur meðal annars verið tekið efni í neðra burðarlag. Til að komast að námu þarf að aka um 1,5 km að námu frá stöð 44.100.

#### Vinnsla og frágangur

Náman yrði unnin til suðvestur út frá núverandi efnistökusvæði, í allt að 8 m efnisþykkt. Náman er ógróin en fremst á fyrirhuguðu efnistökusvæði er gróið belt. Nauðsynlegt er að sá í efnistökusvæðið eftir að efnistöku og landmótun lýkur.

#### Verndargildi

Í námuskra Vegagerðarinnar er náman skráð með lágt verndargildi (4. flokkur).

## Náma B-24



**Mynd 51.** Ljósmynd af námu B-24. Horft í vestur yfir Skógarlón (Ljósmynd Hörður Geirsson, ágúst 2006).

Tafla 51.	Náma B-24
Jarðmyndun	Strandhjalli
Staða efnistöku	Gömul
Landeigandi	Fremri-Nýpur
Námuréttshafi	Fremri-Nýpur
Sveitarfélag	Vopnafjarðarhr.
Kynnt sveitarfélagi	Nei
Kynnt landeiganda	Nei
Nýting	N-burðarlag
Notað í leið	1 b
Áfangi	2. áfangi
Flatarmál	14.000/4.000 m <sup>2</sup>
Vinnslumagn	25.000 m <sup>3</sup>
Vinnsludýpi	5-8 m
Frágangur	Í samráði við landeiganda
Gróðurlendi	Mólendi
Þekja	100%
Svarðlag	Já
Sáning	Nei?
Verndargildi	3. flokkur
Skipulag	Já

Náma B-24 er í landi Fremri-Nýpa rétt við Straumseyri og er í strandhjalla (Mynd 51., tafla 51., teikning 7, 8/8). Hér er opin náma sem er í notkun og hefur landeigandi selt efni úr námunni. Núverandi svæði sem þegar hefur verið raskað er um 14.000 m<sup>2</sup> að stærð og nýtt efnistökusvæði er um 4.000 m<sup>2</sup>. Samtals verður náman þá um 18.000 m<sup>2</sup> að stærð. Til að komast að námunni þarf að aka um 2,5 km eftir Norðausturvegi.

#### Vinnsla og frágangur

Vinnslustál námunnar verður allt að 5-8 m hátt. Fyrirhuguð efnistaka mun felast í því að núverandi námustál verður unnið aftar, þ.e. til vesturs. Lögð verður áhersla á að verktaki gangi snyrtilega um námuna og svæðið umhverfis hana og skilji við stálið og námubotn þannig að auðvelt sé að halda vinnslu áfram síðar nema að óskað verði eftir frágangi. Verður sú ákvörðun tekin í samráði við landeiganda. Nauðsynlegt er jarðvegi og svarðlagi verði jafnað út sem fyrst eftir að efnistöku lýkur til að ná upp grenndargróðri.

#### Verndargildi

Náman er í strandhjalla. Efnid í hjallanum samanstendur af seti sem áin hefur borið með sér og fyllt upp í þennan fyrrum fjörð. Malarhjallar sem slíkir eru ekki friðaðir og teljast ekki sérstæðir. Hinsvegar er efnistakan á þessum stað mjög áberandi þegar ekið er frá Vopnafirði í átt að lóninu. Farið hefur verið inn í hluta hjallans, þ.e. hjallabrúnnin hefur ekki verið öll færð aftar, heldur gerð hola inn í heildarbakkann. Töluverð efnistaka hefur farið fram í námunni í gegnum árin. Sökum þess hve áberandi náman er, telst hún hafa meðal verndargildi, 3. flokkur.

## Náma B-25



**Mynd 52.** Loftmynd af námu B-25. Bláa afmarkaða svæðið sýnir núverandi stöðu námu.

Tafla 52.	Náma B-25
Jarðmyndun	Strandhjalli
Staða efnistöku	Gömul
Landeigandi	Ytri-Nýpur II
Námuréttthafi	Ytri-Nýpur II
Sveitarfélag	Vopnafjarðarhr.
Kynnt sveitarfélagi	Nei
Kynnt landeiganda	Nei
Nýting	N-burðarlag
Notað í leið	1 b
Áfangi	2. áfangi
Flatarmál	9.500/2.000 m <sup>2</sup>
Vinnslumagn	10.000 m <sup>3</sup>
Vinnsludýpi	4-5 m
Frágangur	Fláar
Gróðurlendi	Gras
Þekja	80%
Svarðlag	Já
Sáning	Já
Verndargildi	4. flokkur
Skipulag	Já

Náma B-25 er í landi Ytri-Nýpa rétt við Straumseyri og er í strandhjalla (Mynd 52., tafla 52., teikning 2). Hér er opin náma sem er í notkun og hefur landeigandi selt efni úr námunni. Náman er á fyrirhuguðu skipulagi sem er í vinnslu fyrir sveitarfélagið. Núverandi svæði sem þegar hefur verið raskað er um 9.500 m<sup>2</sup> að stærð og nýtt efnistökusvæði er um 2.000 m<sup>2</sup>. Samtals verður náman þá um 12.000 m<sup>2</sup> að stærð. Námustál er um 4-5 m. Til að komast að námunni þarf að aka um 4 km eftir Norðausturvegi og þaðan eftir námuvegi, um 0,2 km.

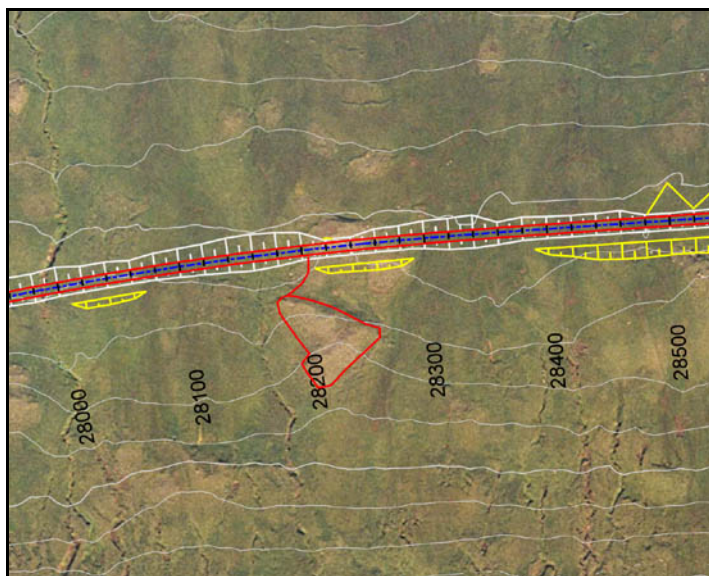
#### Vinnsla og frágangur

Vinnslustál núverandi námu er á bilinu 2-4 m. Efnið í henni samanstendur af lagskiptum sandi og mól og er vonast til að efnið henti í neðra-burðarlag. Fyrirhuguð efnistaka mun felast í því að núverandi námustál verður unnið aftar. Lögð verður áhersla á að verktaki gangi snyrtilega um námuna og svæðið umhverfis hana og skilji við stálið og námubotn þannig að auðvelt sé að halda vinnslu áfram síðar.

#### Verndargildi

Hér er um strandhjalla að ræða sem ekki njóta neinnar verndar. Sömuleiðis er náman lítið áberandi frá Norðausturvegi. Námusvæðið er því metið með lágt verndargildi (4. flokkur).

## Náma C-1



**Mynd 53.** Loftmynd af námu C-1. Fimm metra hæðarlínur.

Tafla 53.	Náma C-1
Jarðmyndun	Jökulruðningur
Staða efnistöku	Ný
Landeigandi	Hauksstaðir
Námurétthafi	Hauksstaðir
Sveitarfélag	Vopnafjarðarhr.
Kynnt sveitarfélagi	Nei
Kynnt landeiganda	Nei
Nýting	Fylling
Notað í leið	1 c
Áfangi	2. áfangi
Flatarmál	3.300 m <sup>2</sup>
Vinnslumagn	8.500-10.000 m <sup>3</sup> ,
Vinnsludýpi	Líklegast 2,5 m
Frágangur	Sléttað
Gróðurlendi	Mosagróið
Þekja	50%
Svarðlag	Nei
Sáning	Já
Verndargildi	4. flokkur
Skipulag	Nei

Náma C-1 er í landi Hauksstaða milli stöðva 28.080-28.280 (Mynd 53., tafla 53., teikning 8, 14/24). Enginn námuvegur liggur að námunni og þarf því að leggja um 100 m langan slóða frá stöð 28.200. Náman er í lágt og afmarkað jökulruðningsholt sem er mosagróið með smá lyngi.

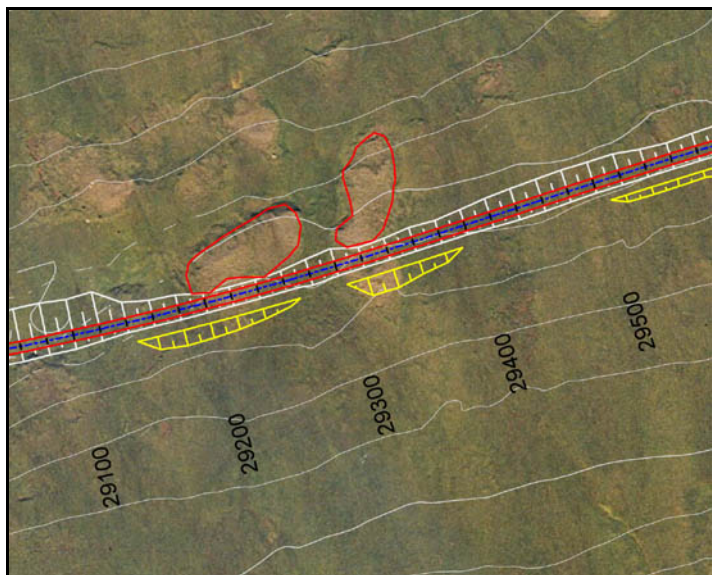
#### Vinnsla og frágangur

Ljóst er að einhversstaðar undir ruðningnum er klöpp en á þessu stigi er ómögulegt að segja á hvaða dýpi hún er. Fastlega er gert ráð fyrir að styttra sé niður á klöpp í norðurhluta námunnar og má því búast við að vinnsludýpi verði minnst þar. Vonast er til að ná fyllingarefni niður á allt að 2,5 m dýpi. Ef hægt verður að fara dýpra verður náman unnin niður á það dýpi. Við frágang verður holtið sléttað út. Þar sem náman og nánasta umhverfi er gróið verður sáð í efnistökusvæðið þegar landmótun er lokið.

#### Verndargildi

Jökulruðningur sem slíkur nýtur engrar sérstakrar verndar. Efnistökusvæðið telst því hafa lágt verndargildi (4. flokkur).

## Náma C-2



Mynd 54. Loftmynd af námu C-2. Fimm metra hæðarlínur.

Tafla 54.	Náma C-2
Jarðmyndun	Jökulruðningur
Staða efnistöku	Ný
Landeigandi	Hauksstaðir
Námurétthafi	Hauksstaðir
Sveitarfélag	Vopnafjarðarhr.
Kynnt sveitarfélagi	Nei
Kynnt landeiganda	Nei
Nýting	Fylling
Notað í leið	1 c
Áfangi	2. áfangi
Flatarmál	5.500 m <sup>2</sup>
Vinnslumagn	A.m.k. 10.000m <sup>3</sup>
Vinnsludýpi	2-4
Frágangur	Aðl. að umhverfi
Gróðurlendi	Mosagróið
Þekja	50%
Svarðlag	Nei
Sáning	Já
Verndargildi	4. flokkur
Skipulag	Nei

Náma C-2 er í landi Hauksstaða vinstra megin neðan við stöðvar 29.200-29.360 (Mynd 54., tafla 54., teikning 8, 15/24). Náman er í tvö jökulruðningsholt sem eru mosagróin.

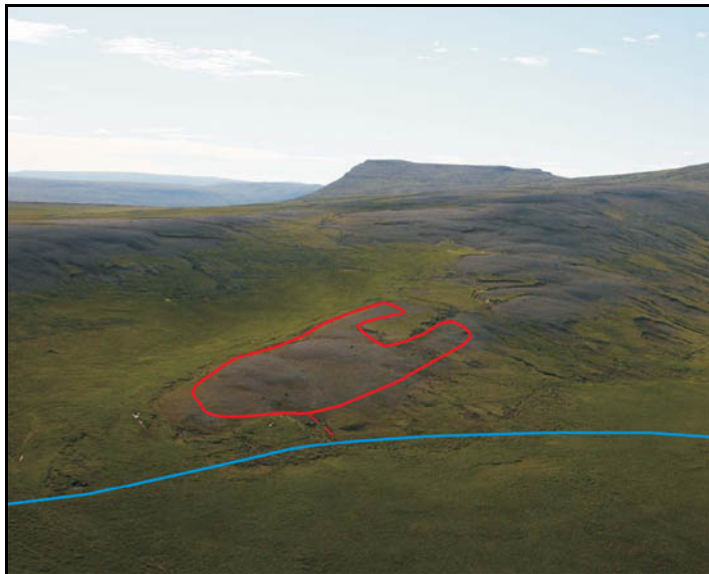
#### Vinnsla og frágangur

Náman er í tvö holt og er lægra svæði á milli þeirra sem er gróið. Náman verður í jökulruðning en ekki er ljóst hversu djúpt er hægt að vinna holtin þar sem nokkuð víst er að klöpp er undir ruðningnum. Þar sem náman og nánasta umhverfi er gróið verður sáð í efnistökusvæðið þegar landmótun er lokið.

#### Verndargildi

Efnistökusvæðið er fast upp við veglínuna en jökulruðningur sem slíkur nýtur engar sérstakrar verndar. Efnistökusvæðið telst hafa lágt verndargildi (4. flokkur).

## Náma C-3



**Mynd 55.** Ljósmynd af námu C-3. Myndin er tekin til suðurs. Bustarfell í bakgrunni (Ljósmynd Hörður Geirsson, ágúst 2006).

Tafla 55.	Náma C-3
Jarðmyndun	Jökulruðningur
Staða efnistöku	Ný
Landeigandi	Hauksstaðir
Námuréttshafi	Hauksstaðir
Sveitarfélag	Vopnafjarðarhr.
Kynnt sveitarfélagi	Nei
Kynnt landeiganda	Nei
Nýting	Fylling
Notað í leið	1 c
Áfangi	2. áfangi
Flatarmál	15.000 m <sup>2</sup>
Vinnslumagn	50.000 m <sup>3</sup>
Vinnsludýpi	3-5 m
Frágangur	Aðl. að umhverfi
Gróðurlendi	Að mestu ógróið
Þekja	25%
Svarðlag	Lítið
Sáning	Já
Verndargildi	3-4. flokkur
Skipulag	Nei

Náma C-3 er í landi Hauksstaða hægra megin við veg ofan við stöðvar milli stöðva 30.920-31.120 (Mynd 55., tafla 55., teikning 8, 16/24). Náman er í jökulruðningsholt sem er lítillega gróið við jaðrana. Stakir lynggróðursblettir er innan holtsins. Þar sem náman er mjög nálægt vegstæðinu þarf ekki að útbúa sérstakan námuveg.

#### Vinnsla og frágangur

Náman verður unnin niður um 3-5 m og verður vinnsludýpi minnst við jaðrana. Frágangur námunnar mun miðast við að fella efnistökusvæðið að umhverfi sínu þannig að það myndi samfellu við nærliggjandi umhverfi. Þar sem nánasta umhverfi er gróið, væri æskilegt að sá í námuna að landmótun og frágangi loknum.

Ef hægt er væri æskilegt að vinna námuna bakatil, þ.e. ekki hafa efnistöku þeim megin sem vegurinn er. Náman yrði þá unnin til norðvesturs.

#### Verndargildi

Efnistaka verður áberandi á þessum stað. Hinsvegar er nokkuð öruggt að við frágang og landmótun verður hægt að líkja eftir núverandi formi holtsins. Ef efnistakan verður til norðvesturs, þ.e. farið verður bakatil í holtið verður efnistakan mun minna áberandi. Jökulruðningur sem slíkur nýtur engrar sérstakrar verndar. Efnistökusvæðið telst því hafa lágt verndargildi (3-4. flokkur).



## Náma C-4



Mynd 56. Loftmynd af námu C-4. Fimm metra hæðarlínur.

Tafla 56.	Náma C-4
Jarðmyndun	Jökulruðningur
Staða efnistöku	Ný
Landeigandi	Hauksstaðir
Námuréttshafi	Hauksstaðir
Sveitarfélag	Vopnafjarðarhr.
Kynnt sveitarfélagi	Nei
Kynnt landeiganda	Nei
Nýting	Fylling
Notað í leið	1 c
Áfangi	2. áfangi
Flatarmál	8.500 m <sup>2</sup>
Vinnslumagn	Um 25.000 m <sup>3</sup>
Vinnsludýpi	1-4 m
Frágangur	Aðl. að umhverfi
Gróðurlendi	Ógróið
Þekja	25%
Svarðlag	Nánast ekkert
Sáning	Nei
Verndargildi	4. flokkur
Skipulag	Nei

Náma C-4 er í landi Hauksstaða. Um er að ræða námu í nánast ógróinn jökulruðningsmel milli stöðva 31.820-32.080 (Mynd 56., tafla 56, teikning 7, 4/8). Í melinn verður skering og verður náman unnin í framhaldi af skeringunni. Stakir gróðurblettir eru á melnum. Engra námuvega er þörf. Rétt við stöð 32.050, rétt utan við veglínu, er varða. Vörðunni verður ekki raskað.

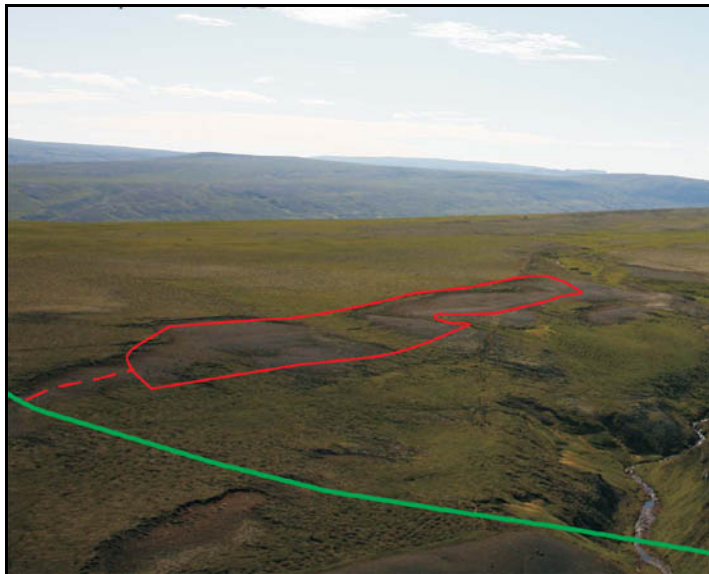
#### Vinnsla og frágangur

Efnistakan mun fara fram í hannaðri skeringu og áframhaldandi útvíkkun á henni og er á bilinu 1-4 m djúp, meðaldýpt um 2,5 m. Með efnistökuinni yrði melurinn lækkaður niður. Að efnistöku lokinni yrði námustálið formað þannig að það falli vel að öröskuðu svæði sitt hvoru megin við efnistökusvæðið.

#### Verndargildi

Námusvæðið er að mestu ógróið og ekki er um sérstaka jarðmyndun að ræða. Auðvelt er að ganga frá námunni auk þess sem hægt er að haga frágangi þannig að ummerki eftir efnistöku verði hverfandi. Efnistökusvæðið telst því hafa lágt verndargildi (4. flokkur).

## Náma C-5



**Mynd 57.** Ljósmynd af námu C-5. Tekin til suðurs. Hægra megin á myndinni sést í Oddsgil (Ljósmynd Hörður Geirsson, ágúst 2006).

Tafla 57.	Náma C-5
Jarðmyndun	Jökulruðningur
Staða efnistöku	Ný
Landeigandi	Hauksstaðir
Námurétthafi	Hauksstaðir
Sveitarfélag	Vopnafjarðarhr.
Kynnt sveitarfélagi	Nei
Kynnt landeiganda	Nei
Nýting	Fylling
Notað í leið	1 c
Áfangi	2. áfangi
Flatarmál	17.000 m <sup>2</sup>
Vinnslumagn	50.000 m <sup>3</sup>
Vinnsludýpi	2-4 m
Frágangur	Aðlögun að umhverfi
Gróðurlendi	Mólendi, ógróið
Þekja	30%
Svarðlag	Lítið
Sáning	Já
Verndargildi	4. flokkur
Skipulag	Nei

Náma C-5 er í óskiptu landi Búastaða, Teigs og Hofs. Um er að ræða námu í jökulruðningsmel sem er að stórum hluta ógróinn. Náman er hægra megin við stöð 32.450 (Mynd 57, tafla 57., teikning 7, 4/8). Þaðan liggur jeppaslóði sem hægt er að nýta sem námuveg. Slóðinn að námunni er um 150 m langur og þarf að styrkja. Mosagróður er meira áberandi í jöðrum melsins. Ofaná honum er gróður mun minni en á stöku stað eru lægðir þar sem gróðurhula er meiri. Nánasta umhverfi er töluvert gróið.

#### Vinnsla og frágangur

Yfirborð melsins verður lækkað niður og sömuleiðis verður brúnin færð aftar. Náman verður unnin að meðaltali niður um 3 metra. Að efnistöku lokinni skal móta efnistökusvæðið þannig að það falli vel að umhverfinu sínu. Gengið verður frá námubrúninni með fláum. Æskilegt er að sá í efnistökusvæðið eftir að landmótun lýkur.

#### Verndargildi

Ekki er um sérstaka jarðmyndun að ræða. Auðvelt er að ganga frá námunni auk þess sem hægt er að haga frágangi þannig að ummerki eftir efnistöku verði hverfandi. Efnistökusvæðið telst því hafa lágt verndargildi (4. flokkur).

## Náma C-6



**Mynd 58.** Ljósmynd af námu C-6. Myndin er tekin til norðurs (Ljósmynd Hörður Geirsson, ágúst 2006).

Tafla 58.	Náma C-6
Jarðmyndun	Jökulruðningur, klappir
Staða efnistöku	Ný
Landeigandi	Hof
Námurétthafi	Hof
Sveitarfélag	Vopnafjarðarhr.
Kynnt sveitarfélagi	Já
Kynnt landeiganda	Nei
Nýting	Fylling, burðarlög, klæðing?
Notað í leið	1 c
Áfangi	2. áfangi
Flatarmál	9.000+6.000 m <sup>2</sup>
Vinnslumagn	29.000+18.000 m <sup>3</sup>
Vinnsludýpi	1-6 m
Frágangur	Fláar
Gróðurlendi	Lyng, mosi, ógróið
Þekja	50%
Svarðlag	Nei
Sáning	Nei
Verndargildi	4. flokkur
Skipulag	Nei

Náma C-6 er útvíkkun á bergskeringu og er í landi Hofs vinstra megin við veg milli stöðva 35.260-35.450 (Mynd 58, tafla 58, teikning 8, 11/24). Holtið er lítillega gróið við jaðrana. Engra námuvega er þörf þar sem náman er fast upp við veglínu.

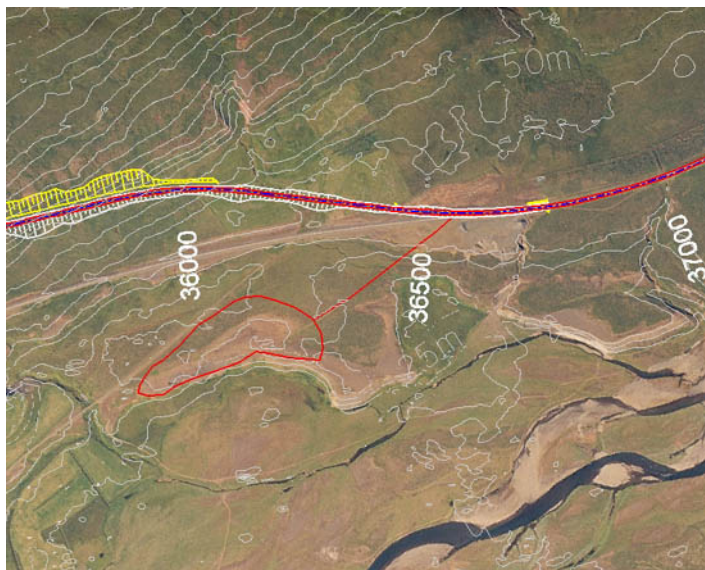
#### Vinnsla og frágangur

Efnistakan verður sem samsvarar hannaðri skeringu, og verður unnin niður um allt að 6 m þar sem mest er. Við frágang verða fláar í lausmassa við jaðra námunnar hvergi brattari en 1:2 en fláar í klöpp verða 3:1. Gert er ráð fyrir því að bergið henti til vinnslu í burðarlög og klæðingu. Hægt væri að koma fyrir vinnslusvæði fyrir mölun í skeringarhlutanum sem er hægra megin við veglínu. Einhver jökulruðningur er á yfirborði holtsins og mun hann nýtast sem fyllingarefni.

#### Verndargildi

Jökulruðningur og klöpp sem slík njóta engrar sérstakrar verndar. Náman er nálægt vegstæðinu og verður áberandi frá veginum séð. Um bergskeringu er að ræða sem verður lítillega útvíkkuð í námu og verður einungis skorið vinstra megin vegar. Efnistökusvæðið er álitíð hafa lágt verndargildi (4. flokkur).

## Náma C-7



**Mynd 59.** Loftmynd af námu C-7. Fimm metra hæðarlínur.

Tafla 59.	Náma C-7
Jarðmyndun	Strandhjalli
Staða efnistöku	Gömul
Landeigandi	Hof
Námurétthafi	Hof
Sveitarfélag	Vopnafjarðarhr.
Kynnt sveitarfélagi	Nei
Kynnt landeiganda	Nei
Nýting	Fylling, n-burðarl.
Notað í leið	1 c
Áfangi	2. áfangi
Flatarmál	37.000 m <sup>2</sup>
Vinnslumagn	110.000 m <sup>3</sup>
Vinnsludýpi	3 m
Frágangur	Hálffrágengin
Gróðurlendi	Mólendi, gras, ógróið
Þekja	60%
Svarðlag	Já að hluta
Sáning	Já
Verndargildi	4. flokkur
Skipulag	Nei

Náma C-7 er í landi Hofs. Hér er gömul náma sem er að mestu leyti frágengin. Náman er í malarhjalla, þ.e.strandhjalla. Náman er hægra megin við stöð 36.540. Þaðan liggur slóði í gegnum frágengna námu sem hægt er að nýta sem námuveg (Mynd 59, tafla 59., teikning 8, 11/24). Slóðinn að námunni er um 360 m langur og þarf að styrkja. Mólendi er að hluta til innan námusvæðisins og einnig er komið gras í núverandi námu. Nánasta umhverfi er töluvert gróið.

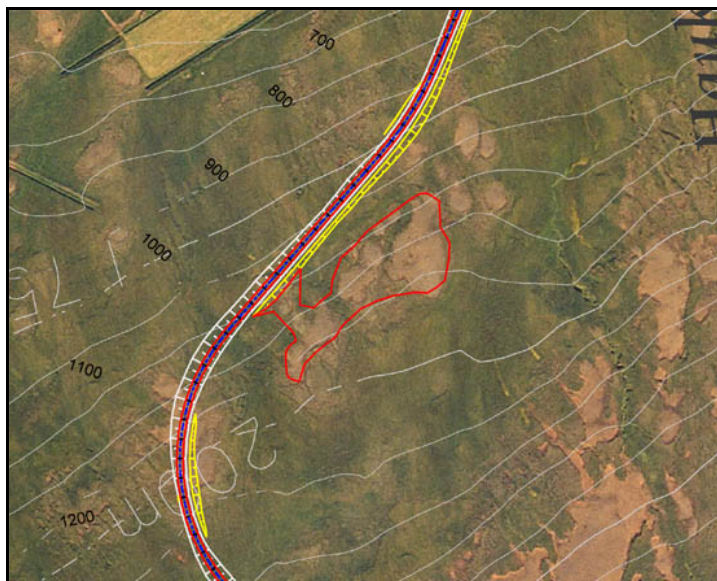
#### Vinnsla og frágangur

Náman verður unnin til norðurs út frá núverandi bakka og brúnin færð aftar. Náman verður unnin að meðaltali niður um 3 metra. Að efnistöku lokinni skal móta efnistökusvæðið þannig að það falli vel að umhverfinu sínu. Gengið verður frá námubrúninni með fláum. Æskilegt er að sá í efnistökusvæðið eftir að landmótun lýkur.

#### Verndargildi

Ekki er um sérstaka jarðmyndun að ræða. Auðvelt er að ganga frá námunni auk þess sem hægt er að haga frágangi þannig að ummerki eftir efnistöku verði hverfandi. Efnistökusvæðið telst því hafa lágt verndargildi (4. flokkur).

## Náma D-1



**Mynd 60.** Loftmynd af námu D-1. Fimm metra hæðarlínur.

Tafla 60.	Náma D-1
Jarðmyndun	Jökulruðningur
Staða efnistöku	Ný
Landeigandi	Hauksstaðir
Námuréttshafi	Hauksstaðir
Sveitarfélag	Vopnafjarðarhr.
Kynnt sveitarfélagi	Nei
Kynnt landeiganda	Nei
Nýting	Fylling
Notað í leið	Millidalaleið
Áfangi	
Flatarmál	13.000 m <sup>2</sup>
Vinnslumagn	10.000 m <sup>2</sup>
Vinnsludýpi	2-3 m
Frágangur	Aðlögun að umhverfi
Gróðurlendi	Mosagr, lyng, ógróið
Þekja	80%
Svarðlag	Já
Sáning	Já
Verndargildi	4. flokkur
Skipulag	Nei

Náma D-1 er í Hauksstaða. Um er að ræða námu í jökulruðningsmel sem er að stórum hluta mosagróinn (Mynd 60., tafla 60., teikning 8, 16/24). Nánasta umhverfi er einnig töluvert gróið. Þar sem náman er fast upp við veglínu er engra eiginlegra námuvega þörf. Varða er ofarlega á melnum sem verður merkt með veifu til að koma í veg fyrir að hún verði eyðilögð meðan á efnistöku stendur.

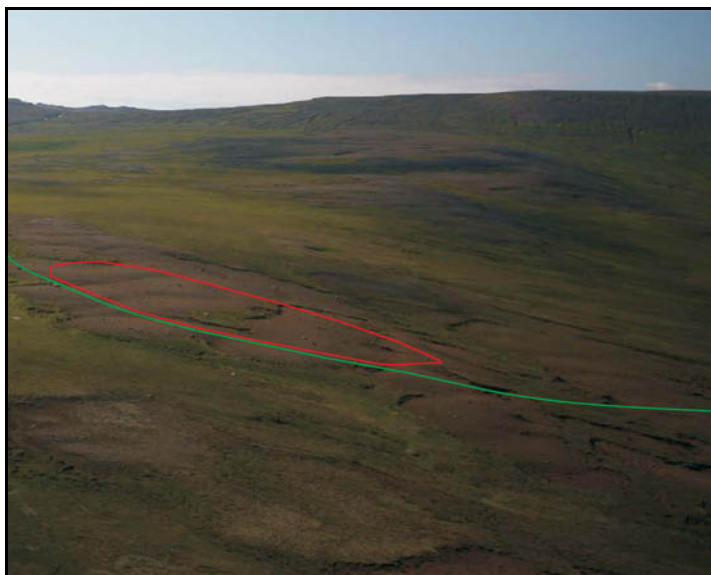
#### Vinnsla og frágangur

Efnistakan mun felast í því að núverandi hjalli verður lækkaður niður um allt að 2-3 m og verður frambrún hans færð innar. Óvíst er með efnisþykktina, þar sem búast má við að klöpp sé undir setinu. Gera má ráð fyrir að hún verði á bilinu 2-4 m. Efnið verður notað í fyllingu. Við frágang námunnar verður námubotninn sléttaður og verða fláarnir hafðir aflíðandi. Skal miða við að námusvæðið falli sem best að umhverfi sínu. Þá verður jarðvegi og svarðlagi jafnað yfir til að ná upp grenndargróðri. Sáð verður í efnistökusvæðið eftir að landmótun lýkur.

#### Verndargildi

Auðvelt er að ganga frá námunni auk þess sem hægt er að haga frágangi þannig að ummerki eftir efnistöku verði hverfandi. Efnistökusvæðið telst því hafa lágt verndargildi (4. flokkur).

## Náma D-2



**Mynd 61.** Ljósmynd af námu D-2. Myndin er tekin í suð-vestur.

Tafla 61.	Náma D-2
Jarðmyndun	Jökulruðningur
Staða efnistöku	Ný
Landeigandi	Hauksstaðir
Námurétthafi	Hauksstaðir
Sveitarfélag	Vopnafjarðarhr.
Kynnt sveitarfélagi	Nei
Kynnt landeiganda	Nei
Nýting	Fylling
Notað í leið	Millidalaleið
Áfangi	
Flatarmál	14.000 m <sup>2</sup>
Vinnslumagn	30.000 m <sup>3</sup>
Vinnsludýpi	1-3 m
Frágangur	Aðlögun að umhverfi
Gróðurlendi	Ógróið að mestu
Þekja	15%
Svarðlag	Lítið
Sáning	Nei
Verndargildi	4. flokkur
Skipulag	Nei

Náma D-2 er í landi Hauksstaða, í nánast ógróinn jökulruðningsmel milli stöðva 1740-2020. Í melinn verður lítil skering og verður náman unnin í framhaldi af skeringunni (Mynd 61., tafla 61., teikning 7, 4/8). Stakir gróðurblettir eru á melnum. Engra námuvega er þörf.

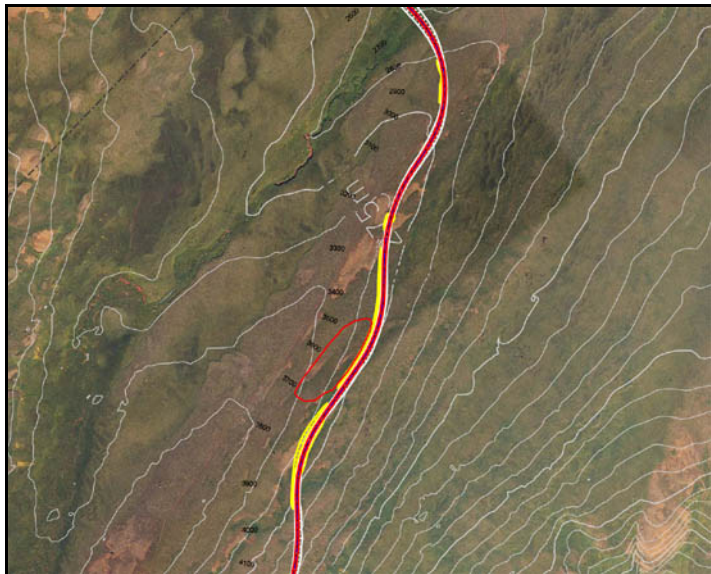
#### Vinnsla og frágangur

Efnistakan mun fara fram í hannaðri skeringu og áframhaldandi útvíkkun á henni og er á bilinu 1-3 m djúp og verður meðaldýpt um 2,5 m. Með efnistöku verður melurinn lækkaður niður. Að efnistöku lokinni verður námustálið formað þannig að það falli vel að nærliggjandi umhverfi.

#### Verndargildi

Svæðið hefur lágt verndargildi (4. flokkur) þar sem jarðmyndunin nýtur engrar sérstakrar verndar og gróður er fábreyttur.

## Náma D-3



**Mynd 62.** Loftmynd af námu D-3. Fimm metra hæðarlínur.

Tafla 62.	Náma D-3
Jarðmyndun	Jökulruðningur
Staða efnistöku	Ný
Landeigandi	Teigur
Námuréttshafi	Teigur
Sveitarfélag	Vopnafjarðarhr.
Kynnt sveitarfélagi	Nei
Kynnt landeiganda	Nei
Nýting	Fylling
Notað í leið	Millidalaleið
Áfangi	
Flatarmál	14.000 m <sup>2</sup>
Vinnslumagn	28.000 m <sup>3</sup>
Vinnsludýpi	2-4 m
Frágangur	Fláar
Gróðurlendi	Mosi-lyng
Þekja	90%
Svarðlag	Já
Sáning	Já
Verndargildi	4. flokkur
Skipulag	Nei

Náma D-3 er í landi Teigs hægra megin milli stöðva 3.500-3.700 (Mynd 62., tafla 62., teikning 7, 4/8). Náman er í nokkuð gróið jökulruðningsholt. Á yfirborði er töluvert um stóra steina.

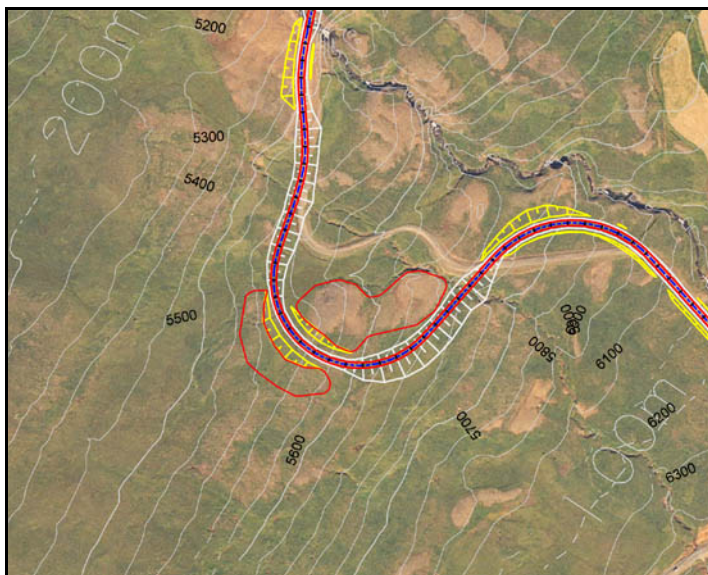
#### Vinnsla og frágangur

Náman verður unnin til norðausturs og í framhaldi af skeringu. Fyrirhuguð efnistaka mun felast í því að frambrún hjallans verður færð innar, þ.e. tilnorðausturs. Óvíst er um efnisþykkt en líklegast er klöpp undir jökulruðningnum. Gera má hinsvegar ráð fyrir að stálhæðin verði á bilinu 2-4 m. Efnid verður notað í fyllingu. Við frágang námunnar verður námubotninn sléttaður og fláar hafðir aflíðandi. Skal miða við að námusvæðið falli sem best að umhverfi sínu. Þá verður jarðvegi og svarðlagi jafnað yfir til að ná upp grenndargróðri. Sáð verður í efnistökusvæðið eftir að landmótun lýkur.

#### Verndargildi

Svæðið hefur lágt verndargildi (4. flokkur) þar sem jarðmyndunin nýtur enngar sérstakrar verndar og gróður er fábreyttur.

## Náma D-4



**Mynd 63.** Loftmynd af námu D-4. Fimm metra hæðarlínur

Tafla 63.	Náma D-4
Jarðmyndun	Jökulruðningur
Staða efnistöku	Ný
Landeigandi	Bustarfell
Námurétthafi	Bustarfell
Sveitarfélag	Vopnafjarðarhr.
Kynnt sveitarfélagi	Nei
Kynnt landeiganda	Nei
Nýting	Fylling
Notað í leið	Millidalaleið
Áfangi	
Flatarmál	8.000 m <sup>2</sup>
Vinnslumagn	16-20.000 m <sup>3</sup>
Vinnsludýpi	1-4 m
Frágangur	Sléttað
Gróðurlendi	Mosi-lyng, ógróið
Þekja	70%
Svarðlag	Að hluta
Sáning	Já
Verndargildi	4. flokkur
Skipulag	Nei

Náma D-4 er í landi Teigs í jökulruðningsholt. Skering verður í gegnum holtið og verður hún víkkuð út í námu beggja megin (Mynd 63., tafla 63., teikning 7, 4/8). Um er að ræða tvö svæði sitthvoru megin við veg. Sunnan megin er holtið mun lægra og nærri algróið en vinstra megin er hið eiginlega holt sem er minna gróið. Engra námuvega er þörf

#### Vinnsla og frágangur

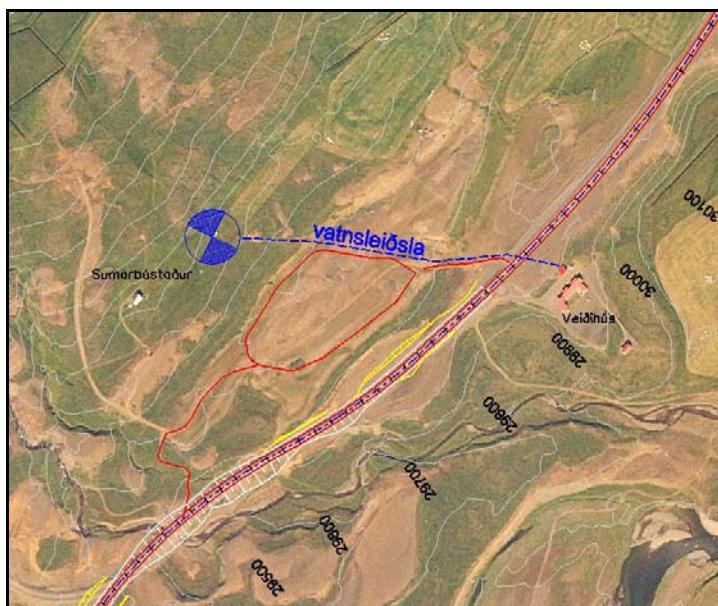
Efnistakan verður að stórum hluta sem samsvarar hannaðri skeringu, og verður unnin niður um allt að 4 m þar sem mest er. Ekki er gott að segja hversu þykkur jökulruðningurinn er, en það má búast við einhverri klöpp þar sem er grynnt. Frágangur námunnar mun miðast við að fella efnistökusvæðið að umhverfi sínu og hannaðri skeringu. Þar sem hluti námunnar er töluvert gróinn er nauðsynlegt að jarðvegi og svarðlagi verði jafnað út sem fyrst eftir að efnistöku lýkur til að ná upp grenndargróðri. Sáð verður í námuna að lokinni landmótun.

#### Verndargildi

Námusvæðið er metið með lágt verndargildi (4. flokkur).



## Náma D-5



**Mynd 64.** Náma D-5. Fimm metra hæðarlínur. Millidalaleið sést vinstra megin á myndinni. Á milli námu og veiðihúss er hinsvegar veglína Hofsárdalsleið Bustarfellsmeigin.

Tafla 64.	Náma D-5
Jarðmyndun	Malarhjalli
Staða efnistöku	Gömul/Ný
Landeigandi	Teigur
Námuréttshafi	Teigur
Sveitarfélag	Vopnafjarðarhr.
Kynnt sveitarfélagi	Nei
Kynnt landeiganda	Nei
Nýting	N-burðarlag, fylling
Notað í leið	Millidalaleið, 2 b, 2 c
Áfangi	
Flatarmál	14.000 m <sup>2</sup>
Vinnslumagn	42.000 m <sup>3</sup>
Vinnsludýpi	3 m
Frágangur	Sléttað
Gróðurlendi	Gras, ógróið
Þekja	20%
Svarðlag	Lítið
Sáning	Já
Verndargildi	4. flokkur
Skipulag	Nei

Náma D-5 er í landi Teigs í malarhjalla (Mynd 64., tafla 64., teikning 8, 10/24). Náman er staðsett fast upp við núverandi Norðausturveg og eru smá gryfjur á yfirborði hjallans hér og þar. Grasslíkja er á yfirborði hjallans en framan í brún hans er meiri gróðurþekja. Náman getur nýst fyrir þrjár mismunandi veglínur: Millidalaleið, Hofsárdalsleið Bustarfellsmeigin og Hofsárdalsleið Einarstaðamegin. Náman er í grennd við enda Millidalaleiðar og Hofsárdalsleiðar um Bustarfell. Til að komast að námunni þarf að aka um 240 m eftir slóða sem liggur að sumarhúsum. Ef Hofsárdalsleið Einarstaðamegin verður valin er náman í um 350 m fjarlægð frá námuvegi.

Annar slóði sem einnig er hægt að nota sem námuslóða er utar á melnum, á móts við veiðihúsið Árhvamm. Ef niðurstöður rannsókna á gæðum efnis í námu AA-3 verða góðar, verður náma D-5 ekki notuð og öfugt.

#### Vinnsla og frágangur

Fyrirhuguð efnistaka mun felast í því að núverandi hjalli verður lækkaður niður um allt að 3 m. Eftir að efnistöku líkur verður svæðið sléttað, fellt að umhverfi sínu og sáð í það. Ganga má þannig frá námusvæðinu að rask verði í lágmarki.

#### Verndargildi

Verndargildi svæðisins er samkvæmt skilgreiningum Vegagerðarinnar lágt, þ.e. í verndargildisflokki 4 þar sem jarðmyndunin nýtur engrar sérstakrar verndar. Efnistökusvæðið er mjög nálægt núverandi vegi en sökum efnisgerðar verður auðvelt að ganga frá efnistökusvæðinu.